

北京天主教堂婚庆空间考察

谷军 朱文一

天主教堂与婚庆

教堂,是天主教与东正教的神甫(即神父)、修士、修女或基督教的牧师、长老等神职人员进行修道、传教、礼拜、祈祷等宗教活动的场所¹。在西方人的传统文化中,由于西方人的宗教信仰和教堂所代表的圣、忠贞的精神,教堂也是举行婚礼的首选场地,天主教堂正在其列。

北京作为有着悠久历史的文化古都,自元代以来一直发生着中西方文化的碰撞。教堂则在这种碰撞中被建造出来,成为传播西方文化的前线。北京现存最早的教堂为明朝万历年间利玛窦所建的天主教堂宣武门教堂,迄今为止,北京共建有天主教堂17座,基督礼拜堂近百所²。

改革开放以来,中西文化的交融与日俱增。近年来有不少并非信徙的年轻人选择在天主教堂举办婚礼,并逐渐成为一种新的婚庆时尚。笔者从全国婚庆行业委员会获悉,当代中国在教堂举行婚礼的新人约占举行婚庆总人数的10%。北京市每个教堂平均每个月大约有十余对新人举办婚礼,在“五一”“十一”等节假日婚礼人数还会更多。这里面天主教堂起了很大的作用,因为在当代北京的教堂中,天主教的教堂允许教外新人举行婚礼,一些教堂为满足这些新人的需要,还特别在教堂内设有婚庆部,而基督教堂基本上只允许信徒举办婚礼。可以说天主教堂已经成为北京新人举办婚庆的重要场所。

由此可见,在当代北京,婚庆和教堂有了密切的关联,这种结合了婚庆的教堂空间就是教堂婚庆空间,指的是发

生在教堂及其领域范围内的婚庆活动所占用的空间。由于天主教堂婚庆对教外人士开放,与基督教堂相比具有更多的受众,是北京教堂婚庆的主要举办场所,因此本文将研究对象定为天主教堂婚庆空间。

空间分布

北京城八区内现有天主教堂8座³,分别是东堂、南堂、西堂、北堂(西什库堂)、圣米厄尔堂、南岗子堂、东管头堂及平房堂,此外还有基督教堂7座⁴。与基督教堂相比,天主教堂更具有开放性,具有更多的受众,其中尤以位于宣武门的南堂为最。南堂是北京第一座教堂,为利玛窦所建,地理位置优越,是天主教婚礼的中心。北京城区天主教堂婚庆空间的分布如图1所示。

北京大部分的天主教堂都位于城市繁华地带,其中6座教堂位于旧城中心区。这样的地理条件为教堂婚庆提供了极大的便利,使教堂与周边商业结合十分紧密。一方面,周边的庆典服务业为教堂婚礼提供了大量的庆典及装饰用品;另一方面,酒店及餐厅则为新人教堂婚礼后的婚宴提供了交通极为便利的场所。这样就在教堂周边围绕教堂形成一个领域,在此领域内的酒店、婚纱摄影、鲜花礼品店等婚庆服务单位共同组成了一个空间集合,教堂是这个集合的中心,集合内的元素依靠婚庆活动相互联系。图2是这样一个空间集合的模型。

以天主东堂为例,在东堂四周林立各大酒店,如天伦王朝酒店、国际艺苑皇冠假日酒店、松鹤大酒店、丽晶酒店、

王府半岛酒店等。这些酒店为教堂婚礼仪式后的婚宴提供了场地。同时,东堂周边还有巴黎婚纱摄影、金夫人婚纱摄影、薇薇新娘婚纱摄影、永正裁缝店等婚庆服务单位,与教堂、酒店等形成资源互补的共存关系(图3)。

再如位于西四南大街附近的天主教西什库堂,该教堂邻近基督教缸瓦市堂。两个教堂周围坐落着不少酒店,更具特色的是周边充满了各个品牌的婚纱摄影公司。众多婚庆资源的集中使新人可以在步行可达的范围内享受一站式的服务(图4)。

下面从婚庆空间的角度对北京几大天主教堂进行概述。

天主东堂(图5)。紧邻王府井大街,周边拥有很多四星级或五星级酒店,步行可达,非常方便新人从教堂去往婚宴地点。教堂前有占地8000多平方米的广场,铺装良好,布置有花盆,为教堂婚庆的室外活动提供了场地,还使得在此进行的婚纱摄影有了发挥的空间,同时也让周围的市民能够与教堂婚礼产生互动,因此十分热闹。教堂没有固定停车位,婚车停放极不方便。

天主南堂(图6)。位于宣武门,紧靠地铁2号线宣武门站出口,对面为越秀大酒店。教堂拥有自己的独门院落,进门左手边为婚庆办公室,专为婚庆服务。教堂及其院落可以分为四重空间。第一重为院门前停车场,有充足的停车位停放婚车,为新人及宾客提供方便;第二重为绿化庭院,可为新人活动提供园林空间;第三重为教堂门前广场,新人可在此与

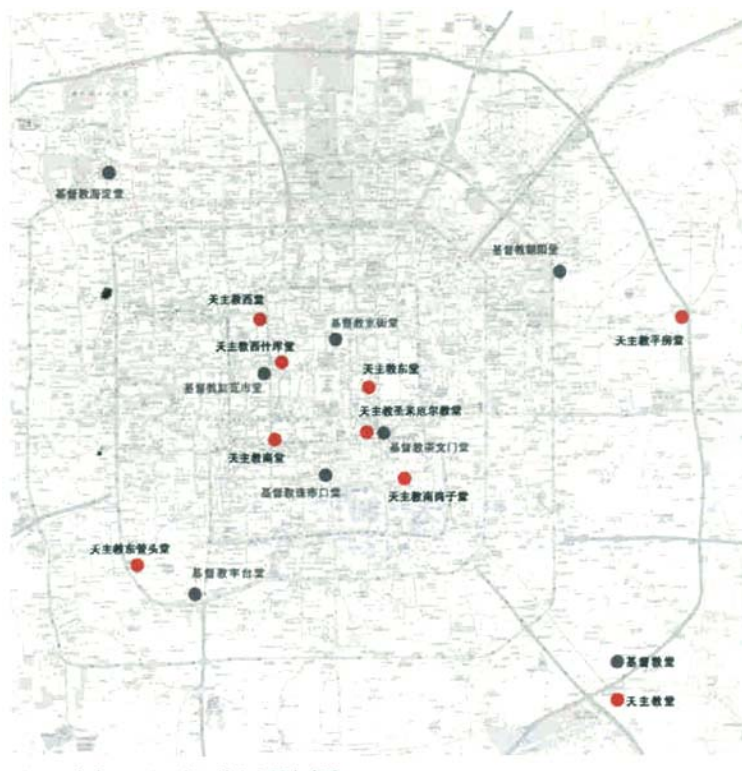


图1 北京城八区天主教堂婚庆空间分布图

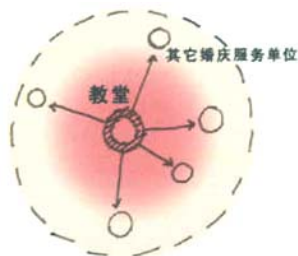


图2 教堂婚庆空间集合模型

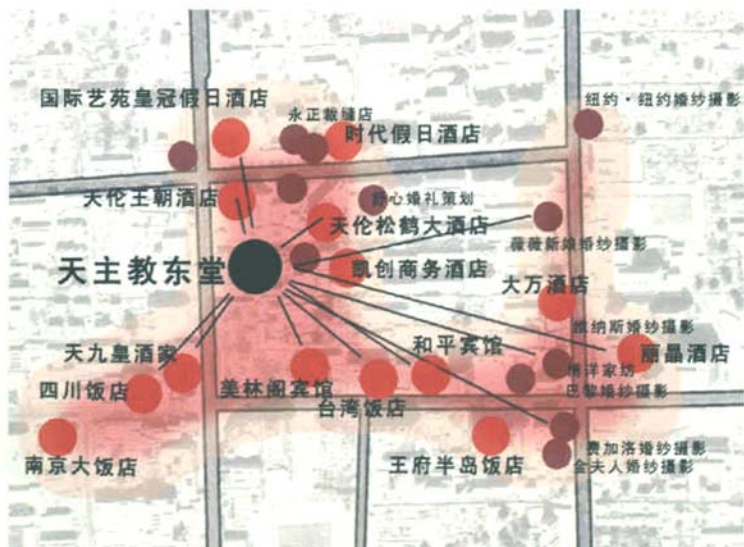


图3 东堂及其附近的婚庆服务
万方数据

宾客进行各种活动，与绿化庭院共同组成通往教堂的过渡空间，第四重为教堂内部，举行婚礼的空间。教堂环境十分幽静，与教堂婚礼的气氛相符。

天主教北堂(图7)。又称西什库堂，位于西安门大街北边的一个胡同内，拥有独立的院落，面积很大，并且拥有教堂门前广场，适合室外环节丰富的教堂婚礼。教堂外观雅致漂亮，适合婚纱摄影以及婚礼当天的拍摄。教堂周边够档次的大酒店不多，是其不如东堂与南堂之处。

天主教东交民巷堂(图8)。周围的婚宴场所有哈德门饭店、崇文门饭店、新侨饭店、万怡酒店、金朗大酒店等，距离王府井大街的酒店群也不算远。教堂拥有独立院落，虽然规模不如前面的几座教堂，但却小巧别致。

天主教堂婚庆流程

证婚人(牧师、神父或主持婚礼的长辈)在礼台的正中央站好，面对宾客。新郎则站在证婚人的右手边(宾客的左手边)面对宾客。伴郎、伴娘、花童、戒童等进入场地，分两边面对宾客站好，随着婚礼进行曲，新娘挽着父亲入场，父亲将新娘交到等候已久的新郎手中(图9)。之后，新娘站在右边，新郎站在左边，面对证婚人，新娘、新郎交换戒指并宣誓，证婚人致辞(图10)。仪式完毕，音乐响起后新人在人们的起立鼓掌中，重新走过婚礼甬道，走出婚礼会场(图11)。宾客鼓掌庆祝并向新人抛洒花瓣，新人与来宾拍照留念或进行其它活动(图12)。全程大概十五分钟到半个小时。这些只是教外人士进行的婚礼，又称婚姻祝福礼，信徒的婚礼在此基础上还要更复杂些。退场后，在教堂外通常还要进行一些小的婚庆活动以缓和教堂内过于严肃的气氛。由于教堂内不能进行婚宴，因此仪式后所有人要前往预订的酒店举行婚宴。

天主教堂举办婚礼的时间周一到周

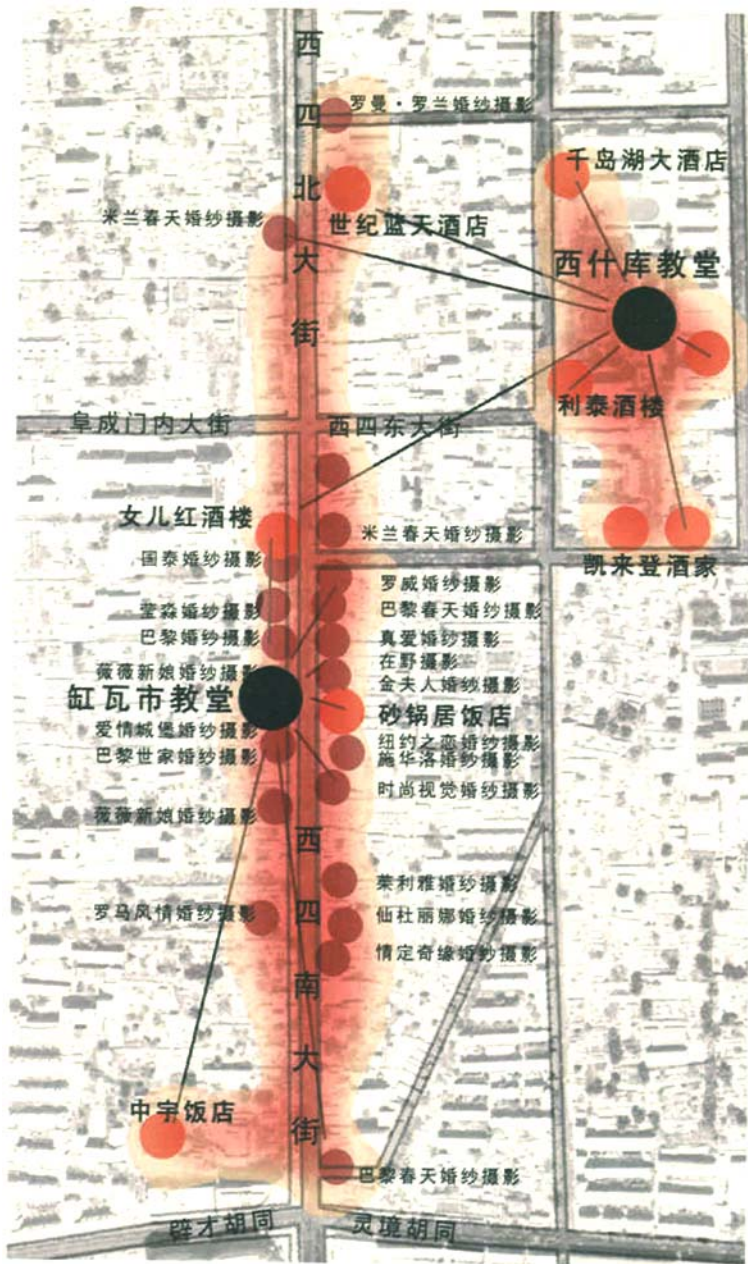


图4 西什库教堂及其附近的婚庆服务

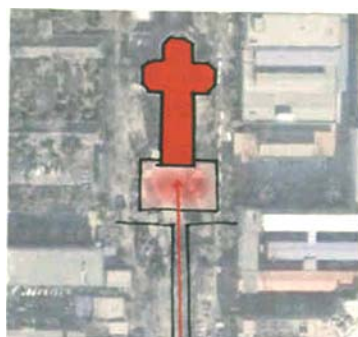


图7 北堂平面示意图

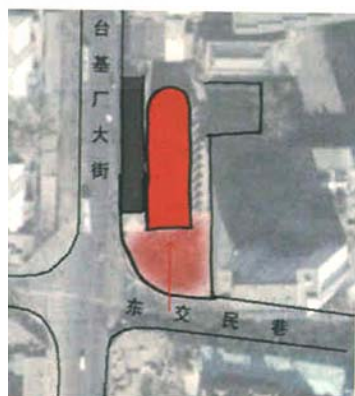


图8 东郊民巷教堂平面示意图

日均可，安排在每日例行的弥撒等活动之后，一般在上午。由于周日的弥撒要进行得很晚，而周一到周五又是上班时间，新人很难挤出时间，因此周六是最为理想的教堂婚庆时间。每次婚礼的用时根据当天时间的安排调整，当天婚礼场次多时每场的用时就会缩减。

空间结构

天主教堂婚庆空间的总体结构主要由仪式空间（礼拜堂）、教堂附属的室外开放空间及教堂通往婚宴场所的交通空间等组成。证婚仪式在教堂的礼拜堂内完成，北京各大天主教堂的礼拜堂通常能容纳500~1500人不等，如西什库教堂可容纳1000人，王府井教堂可容纳800人等。但在实际的婚礼中通常坐不满，只占用前面的几排。教堂通常都不提供接待室、化妆更衣室，但婚庆产业发展较好的教堂如宣武门堂或新建的教堂会为新人提供休息室。教堂外通常会有附属广场、

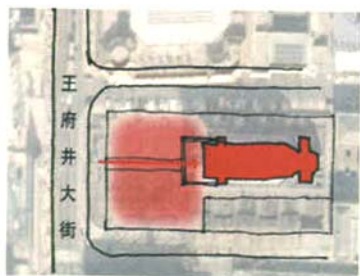


图5 东堂平面示意图

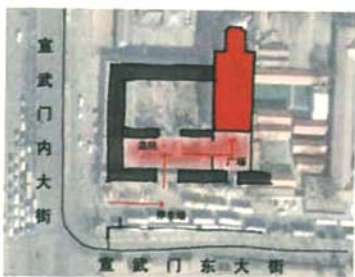


图6 南堂平面示意图

花园之类的开放空间，常用来进行无法在教堂内进行的活动，如抛花、放飞气球等。同时也是新人从教堂庄重肃穆的气氛向酒店欢庆的气氛的过渡，可以释放情感。同时，配合教堂建筑及花园小品作为背景，这一室外开放空间还是绝佳的摄影地点。

礼堂内的空间还可以分为宾客区、通道、礼台区。宾客区也就是座席区，宾客们在此参与整个婚礼过程。通道是新郎、新娘、伴郎、伴娘等都要经过的路径，尤其是新娘，通道空间是新娘从父亲一边转向新郎的过渡空间，意味着新娘身份的转变，对新娘来说十分重要。礼台区是新人们在神父面前宣誓，接受神父祝福的地方，也是整个婚礼礼成的地方（图13）。

教堂附属开放空间是整个教堂婚庆的开端和收尾的地方，新人在进入教堂前会在开放空间进行一番活动，从教堂出来后也要进行一系列的活动，随后离开教堂赶往婚宴场地。这部分婚庆活动所占用的空间范围通常没有实质的边界，往往根据婚庆活动的需要，形成以新人为中心，观众位于四周的围合空间。空间呈扇形，通常是以教堂立面为背景，其余边界是由人群形成的软界面。

界面特点

空间高大崇高

天主教堂平时用于信徒进行弥撒、祈祷、忏悔和礼拜，通常都十分高大，显得很神圣。而婚礼也一直被人们视为非常神圣的活动，教堂空间正是与婚礼的要求相符合，不仅反应了教徒朝圣的需要，也反应了非教徒对神圣婚礼的追求。在崇高宏大的教堂空间里，进行婚礼的新人仿佛能听到天主在上方召唤一般。正是借助这样的教堂空间，婚礼乃至婚姻被神圣化，在神的祝福下获得永恒和忠贞。天主教的宣武门南堂、东交民巷的万方数据

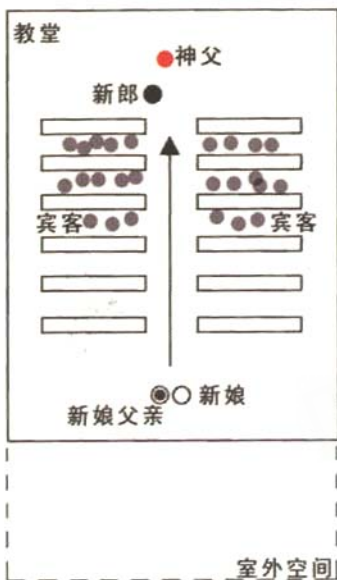


图9 入场

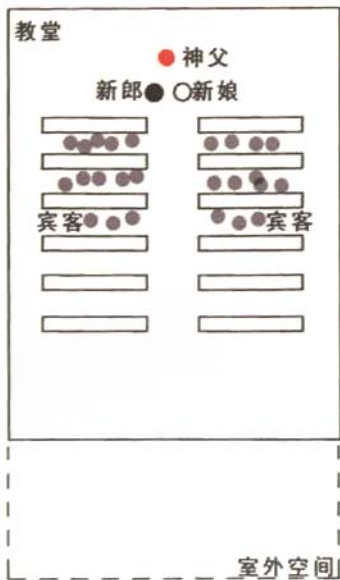


图10 仪式

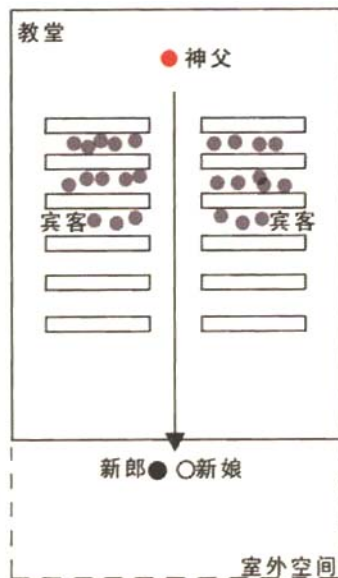


图11 退场



图12 室外活动

圣米厄尔堂、西什库的北堂等都是哥特式建筑，室外尖塔高大雄伟，室内的立柱和拱顶也使得室内空间充满了向上的挺拔感。再如东堂三座高塔在宽阔的广场的映衬下显得十分高大挺拔，与教堂婚庆神圣的氛围相称（图14）。

室内庄重严肃

不同于中式婚礼的喜庆，在教堂进行的西式婚礼是非常庄重严肃的，这反

映了西方人对待婚姻的态度。教堂空间也满足了这种严肃性，符合西式婚礼所要求的氛围。从进入教堂的那一刻起，就会让人产生敬意。教堂内的桌椅会让人联想起弥撒、礼拜时的情景。墙壁上挂着的宗教油画、礼台区后面的圣母像及柱廊、拱顶无不渲染了这种氛围。尽管婚礼是非常幸福的活动，中国人的传统婚礼是喜气洋洋的，但在教堂里，受到整体室

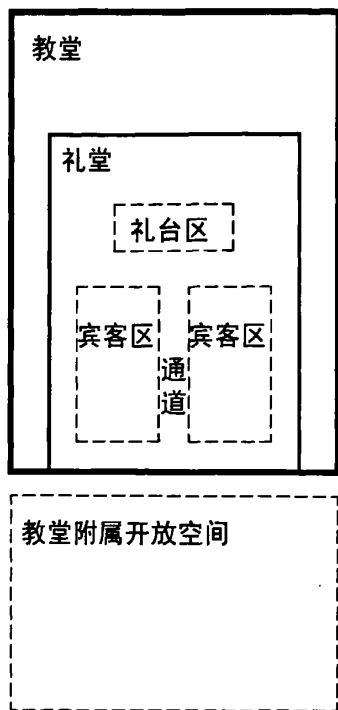


图13 天主教堂婚庆空间结构

内气氛的影响，婚礼非常严肃，甚至会让人落泪（图15）。

室外活泼喜庆

正是因为教堂内的婚庆空间氛围过于严肃，与中国人喜气洋洋的婚礼气氛完全不同，因此在不受西方婚礼礼仪限制的教堂附属室外空间氛围就活泼很多。教堂外墙将教堂婚庆空间分成内、外两部分，室内由石壁、柱廊、拱顶、竖条彩色窗、宗教色彩的装饰等构成严肃的氛围，而一旦步出大门，婚庆氛围就完全改变。室外阳光明媚，空间开放，有些能看出来来往的人群（如王府井的东堂），有些由植物围合成庭院，都充满生气，营造出活泼欢乐的氛围，与中国传统的婚庆文化相符合，新人在室外可以尽情释放情感，与亲友嬉笑、合影、放飞气球或是抛手捧花。这也算是北京天主教堂婚庆空间的特色（图16）。

万方数据



图14 天主教堂东堂立面

图15 教堂内婚庆空间

图16 教堂外婚庆空间



图17 教堂内婚庆空间布置简单

场地简约朴素

教堂婚礼时间短，也不允许新人进行过多的装饰以免影响整体氛围。因此，为了表达朴实纯真的情感，教堂内部几乎不会进行场地布置。在进行婚礼时，教堂内的吊灯全开，再加上从彩色玻璃窗射入的日光，就算是全部的光效了。在中国传统婚庆中，婚礼会场一定要精心布置，以显得婚礼隆重气派，因此北京进行教堂婚庆的教外人士多少会进行场地布置。但即便进行场地布置，也会非常简单，一般在中央通道的两旁布置路引，即用鲜花置于通道两边座席的桌子上，或是在门口悬挂花球，设置简单的花门等，与中式婚礼的布置相比就太简单了（图17）。

结语

从一般的视角看来，天主教堂更多的是被作为宗教空间来研究。而对于绝大多数的中国人来说，他们并不是教徒，非宗教的市民文化空间才是真正融入人们生活的教堂空间。本文以婚庆作为教堂市民文化的典型代表，对北京天主教堂婚庆空间进行考察。

众所周知，教堂婚礼在西方国家十

分流行，但在中国还处于刚刚起步的阶段。而随着中西方文化的交流不断加大和深入，加上天主教堂对教外人士婚礼的开放，教堂婚礼将成为一种新的时尚。尤其是在作为国际大都市的北京，近年来追求教堂婚礼的年轻人比以前更是有所增多，教堂婚礼将成为市民生活与教堂联系的重要纽带。因此，研究北京天主教堂婚庆空间将会对全面了解北京婚庆空间以及教堂市民文化有所助益。■

（文中片除注明外均为谷军绘制或拍摄）

注释

1 佟洵，试论北京历史上的教堂文化，北京联合大学学报，2000.9

2 佟洵，试论北京历史上的教堂文化，北京联合大学学报，2000.9

3 金秋野，圣诞夜，我们去教堂，北京规划建设，2007.2

4 参见北京基督纯网（www.bjcdt.com），北京基督教三自爱国运动委员会，北京基督教教务委员会版权所有

作者单位：清华大学建筑学院

责任编辑：沈博

北京天主教堂婚庆空间考察

作者: [谷军](#), [朱文一](#)
作者单位: [清华大学建筑学院](#)
刊名: [北京规划建设](#)
英文刊名: [BEIJING PLANNING REVIEW](#)
年, 卷(期): 2008, "" (3)
被引用次数: 0次

参考文献(4条)

1. [佟洵](#) [试论北京历史上的教学文化](#) 2000(09)
2. [佟洵](#) [试论北京历史上的教学文化](#) 2000(09)
3. [金秋野](#) [圣诞夜, 我们去教学](#)[期刊论文]-[北京规划建设](#) 2007(02)
4. [查看详情](#)

本文链接: http://d.g.wanfangdata.com.cn/Periodical_bjghjs200803024.aspx

授权使用: 广东商学院图书馆(gdsxy), 授权号: aad90e9e-6ada-48d0-90ba-9e52001d1f61

下载时间: 2010年12月20日