

济南洪家楼天主教堂的考察报告

刘炳娜 徐婷婷

摘要: 洪家楼天主教堂作为一座典型欧式风格的教堂,是济南近代建筑史上重要的代表之一。本文通过调查其建筑背景、沿革、现状,研究山东近代早期建筑的特有形式,确定其建筑价值。

关键词: 天主教、洪家楼天主教堂、价值、保护

近代山东宗教建筑的一个显著特点是,代表东方传统特色的道教、佛教建筑减少,而伴随着帝国主义的侵略,宣扬西方宗教文化的基督教、天主教的教堂、教会,几乎遍及全省。

教堂是山东近代早期建筑的一种特有形式,它是西方建筑渗入和影响中国传统建筑的历史见证。

一般来说,从1636年起天主教教会在山东的传播大致经过四个阶段:

第一阶段: 从1636年到1860年《北京条约》的签订。这期间从事传教活动的基本上是天主教会,活动范围多集中于济南、临清、莱州、泰安等地。清顺治七年(1652年)西班牙传教士嘉伯乐来历城,在高都司巷建教堂,成为外国在济南建的第一所教堂。雍正年间,朝廷下令禁止外国传教士活动,教堂被废。

第二阶段: 从1860年到1900年义和团运动。此时,新教(基督教)各分会纷纷派人来山东发展各自的势力,天主教势力则在原来的基础上迅速膨胀,先后建了北境、南境、东境三个营区。同时,伴随着德国与法国争夺政权斗争的胜利,德国教会势力在山东大有发展,可以说是教案发生最多的时候。咸丰十一年(1861年),法国主教门类恩要求归还高都司巷教堂遗址,于同治年间重建教堂。

第三阶段: 从1901年到1911年辛亥革命。义和团运动失败后,大批传教士除传教布道之外,还积极发展慈善事业,经过几年恢复,教会人数增加很快,超过了义和团运动以前。此时,始于19世纪末的青岛天主教活动也发展起来。1900—1902年在青岛建立第一所教堂,1952年正式建立青岛教区。烟台地区教堂则分布广泛。

第四阶段: 从辛亥革命到抗日战争前夕。在此期间西方宗教更加深入民众,更多的中国信徒开始走到宗教活动的前台,因而这一时期在山东出现了很多名义上由中国自主的教会。

1900年始建、1904年落成的洪家楼天主教堂是一座具有典型哥特风格的天主教堂(图1),业主为山东北部方济各会传教会,当时在华北教区影响很大。



图1 西外观



图2 东南外观

一 建筑沿革

教堂建筑设计者为科比那利乌斯神甫。光绪三十一年(1905年)德国神甫在洪家楼用庚子赔款大修教堂,修建了大修道院、小修道院、仁慈堂、婴儿院、诊疗所、中学、小学、铁工厂、发电厂等。德、法、美、加、意、比、荷、西班牙等国的神甫、修士和修女共有78人在此教书和传教。一时间,教会的势力和规模便增大起来。洪家楼教堂及其附属机构占地4.3公顷,成为济南规模最大的天主教堂。

据记载,教堂落成时,《德文新报》上载有如下报道:“天主教堂是一座宏伟的哥特式建筑,长60余米,宽28米,中堂高25米。”

解放后天主教徒在与人民政府的合作下,进行“自治、自养、自传”的革新运动,脱离了罗马教会的管辖,使宗教活动重新发展。“文革”期间,天主教堂被勒令关闭,天主教的神职人员被批斗,1970年大部分神职人员被遣送回原籍,教堂及家具被工厂等单位占用,祭品、书记、资料大部分被烧毁,教会活动被迫终止。

1952年教堂曾作为山东农学院的图书馆部分,1966年至1976年归济南纱布厂使用。直到1987年圣诞节才归还于济南天主教方济各会,后归济南天主教三自爱委会,用于正常的宗教活动。1992年被公布为山东省文物保护单位。

天主教方济各会华北总修院建于1905年,北邻洪家楼天主教堂,南邻洪楼广场,主要用于培养神职人员,招收神学修士,学制8年,开设中国文学、英语、哲学、宗教史、神学以及传教、布道等课程,毕业生分布于全国各省。

教会在花园路南建立神甫居住区,为洪家楼天主教堂神甫提供生活居住环境,现在神甫宿舍楼已经被用作沿街店铺、住宅以及历城区消防大队。

此外,教会在洪家楼南划出了一片土地作为埋葬外国传教士的墓地,被称为“主教林子”,现已是历城区政府所在地。

现在山东大学老校区内,还保留着教会的一些附属建筑,被用作教室和办公室。

二 建筑现状

1. 建筑平面

洪家楼天主教堂总占地面积 1625 平方米,建筑面积 1246 平方米,可容纳 800 余人,坐东朝西,大门向着西方圣地耶路撒冷。

平面采用拉丁十字,建筑形式采用巴西利卡型制。两排石柱把大堂分成三部分,中间是高而宽敞的中厅,两边是较低的、狭窄的侧廊,东段有一半圆室,被分为五个龛,用于存放宗教活动用品及圣物(图 3、图 4)。



图 3 大堂内景



图 4 尖拱券组成的室内天花

圣坛位于半圆室前面,圣坛左右分别设有神甫室及贵宾室,中间有短墙与耳室隔开。除在西面设有三扇大门(中间是正门)外,教堂还在靠近圣坛的北面墙上开了一扇小门(当时可能是供神父单独使用的)。教堂的西端设有夹层,供管风琴班使用,由夹层可直接通往左右塔的塔顶。左右各设有旋转楼梯间,楼梯间宽仅 800 毫米,踏步为整块的青石板制成(图 5、图 6)。

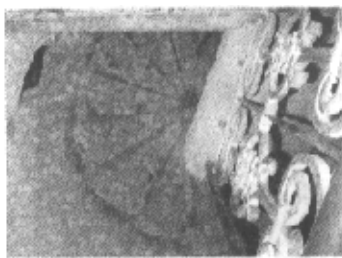


图 5 楼梯间

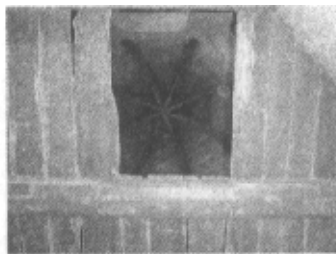


图 6 钟楼内景

2. 建筑立面

典型的哥特式教堂,西面一对钟塔夹着中厅,高高的山墙为三段式处理,西面钟楼高48米,东面塔楼高37米。三门洞采用二心尖卷式,门洞上面全部由雕刻镂花的青石组成,中央是圆形玫瑰窗,东西侧的飞扶壁、墙垣和塔都做工精细。顶上有小尖塔,尖塔是在棱柱形的基座上雕刻着带叶卷式的细长棱锥体。教堂底部及拱券、扶壁全部为花岗石砌筑,外墙采用济南本地的清水灰砖墙,色彩深沉。

3. 材料技术

使用拱架券承重体系。在中厅和侧廊,十字拱的间分别为长方形和正方形,横向拱拱肋和对角拱拱肋可以把侧推力传递到墩柱上。墩柱截面为筒结构的正方形,南北两面墙上均开大面积的彩窗,为室内提供了良好的采光。

整个建筑用砖、石、木材料,外墙用规格为 $240\text{mm}\times 115\text{mm}\times 53\text{mm}$ 的清水灰砖砌成。室内地面均由青石铺制,二层处的夹层及两个钟楼的地面及楼梯为木质地板,所有材料都是就近采用济南本地的建筑材料。

据张献旺神甫介绍,建造教堂的时候,由于施工技术的限制,无法按传统技术来建造这样一座在当时看作是高层建筑的教堂,工人就采用“垫土法”垒斜坡将石材搬运到同教堂一样的高度。据说当时的斜坡长约3公里,一直延伸到花园庄。当时的施工者为济南东郊的石匠,从如此高大的体量及严谨的施工,可见当时传统工匠的智慧及他们对西方建筑施工技术的理解与掌握。

4. 细部装饰

由于墩柱间开窗面积较大,玻璃窗被充分地装饰。窗洞内被石条拼成装饰性图案,彩色玻璃镶嵌其中。石条拼切样式是由两个尖拱和一个圆花窗构成,圆花窗位于尖拱之上。祭坛的窗户由杜塞尔多夫一家著名公司制造,是堂内最重要的艺术饰品。



图7 屋顶装饰

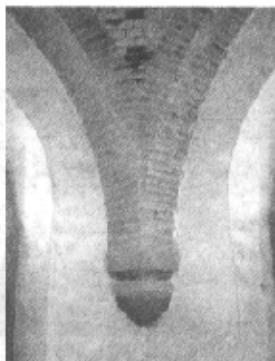


图8 拱券细部

穹顶上的彩画内容不是圣经故事,而是以植物图案为主的油彩花饰(图7、8)。鲜艳的装饰性图案和洁白的穹顶形成鲜明的对比,中国人传统的审美观及亲近自然、天人合一的传统思想,在中国匠人的手下巧妙地体现在教堂中。

入口门洞两边各雕刻着一个石制龙头,用来取代西方特有的怪兽图案,这也渗透着中国人祈福避邪的传统思想。

5. 附属建筑

教堂南面的神学院带有罗曼风格,西面部分是神学院的附属建筑,东面部分是三合院形式,是学生的主要生活区,包括宿舍、卫生间、餐厅、教室、图书馆及办公室。三和院中间围合一个小花园,花园前面是块空地,作为学生平时的活动场地。花园路南的神甫宿舍楼和山东大学校园内的建筑均采用中国传统的坡屋顶形式。

(作者单位:山东建筑工程学院建筑系)

参 考 文 献

- [1] 山东省历城县志编纂委员会编. 历城县志
- [2] 山东省地方志编纂委员会. 山东省志·建筑志
- [3] 山东通史,近代卷 下册
- [4] 张润武,薛立. 图说济南老建筑——近代卷. 济南出版社
- [5] 访问张献旺神甫记录
- [6] 华纳(Torsten Warner). 德国建筑艺术在中国——建筑文化移植(GERMAN ARCHITECTURE IN CHINA - Architectural Transfer). Ernst & Sohn, 1994

济南洪家楼天主教堂的考察报告

作者: 刘炳娜, 徐婷婷
作者单位: 山东建筑工程学院建筑系

相似文献(1条)

1. 期刊论文 焦铭起, Jiao Mingqi 济南洪家楼天主教堂的地域性异化探源 -新建筑2008, "" (5)

从济南洪家楼天主教堂地域性异化的外在表象出发,分析了西方哥特式天主教堂在中国被地域性异化的内在根源,提出西方宗教建筑要在中国建设和发展,必须尊重中国的历史文化并适应中国国情,要融入我国传统建筑文化的相关内容,由此得出了外来建筑文化的地域性异化是具有普遍性和必然性规律的结论.

本文链接: http://d.g.wanfangdata.com.cn/Conference_5920032.aspx

授权使用: 广东商学院图书馆(gdsxy), 授权号: aca21c7d-be44-4a40-b93b-9e4d0091e487

下载时间: 2010年12月15日