

激励,眠食亦尚能如常,堪慰

(下阙)

吴雷川(1870—1944),本名震春,浙江杭州人。为近代著名教育家、中国基督教激进思想家,是中国本色神学开拓者之一。光绪二十四年(1898)年登进士第,授翰林院编修。光绪三十二年(1906)至宣统二年(1910)任浙江高等学堂监督。民国十四年(1925)年任北京政府教育部参事。次年后,历任燕京大学教授、副校长、校长,国民政府教育部次长。民国三十年(1941)太平洋战争时,燕大被日军封闭,吴雷川移居城内杭州会馆,拒绝出任日伪职务。后吴雷川将个人藏书悉数捐赠北海公园内之松坡图书馆,并移居馆内,以抄书为生,清苦自持,终至愤而绝粒,逝于北平。

郑晓沧(1892—1979),原名宗海,浙江海宁盐官镇人。为现代著名教育家、教育史专家。光绪三十一年(1905)考中秀才。民国元年(1912)毕业于浙江高等学堂。民国三年(1914)毕业清华大学后留美,获美国哥伦比亚大学师范学院教育学硕士。民国七年(1918)自美留学返国后,一直在高等学校从事教学工作,创办了浙江大学教育学系,并曾任浙江师范学院首任院长。郑晓沧博古通今,学贯中西,尤致力于教育学、中外古近代教育史之教学与研究,为我国教育界一代宗师。同时雅好诗词,擅长书法,著有《流离集》、《粟庐诗稿》等。

旧时信札,不具年份,此乃通例。然年过事迁,令人颇难考究其具体时间。观信中所述“为褚圣麟君事,奉致一函”和“此次浙大经历三迁”等事可推知一二。褚圣麟1935年获美国芝加哥大学哲学博士学位,回国后曾任岭南大学副教授,不久抗战爆发。吴雷川四月十四日致郑晓沧信中提及此前曾有为褚圣麟事,奉致一函,或即欲推褚圣麟往浙大任教一事,或未果。1939年褚圣麟往内迁昆明之同济大学任教。抗日战争全面爆发,浙大先后经历四次搬迁。1937年初迁浙江建德,再迁江西吉安,次年三迁广西宜

山,再次年四迁贵州,时任浙大教务长、教育系主任之郑晓沧随校西迁。当时浙大校长竺可桢虑及东南各省青年学生由于交通或经济关系,不能往内地升学者甚多,于1939年1月提出在浙东设立分校。竺校长于2月派教务长郑晓沧教授、史地系陈训慈教授从广西宜山至浙东办,勘定龙泉县之坊下村为校址,成立浙东分校,后易名龙泉分校。

吴雷川擅长书法,字迹为清代通行之馆阁体,端谨秀润,造诣颇深。1930年其为汇文小学题词:“高以下基,洪由纤起,川广自源,成人在始……”书法苍劲有力。然而九年之后(1939),他已届六十九岁高龄,年力渐衰,且体弱多病。自三封信函之字迹观之,其笔力已逊于以往。

信中所指辅仁陈公即陈垣,中国现代著名史学家,中国宗教史研究开创者之一,自1926年至1952年院系调整前均任辅仁大学校长,院系调整以后,辅仁大学并入北京师范大学,于是任北京师范大学校长至1971年。1939年,郑晓沧力邀吴雷川、陈垣南下。吴雷川虑及年老体衰,安土重迁,陈垣则正为辅仁大学发展努力,故二老皆未能南行。

1939年2月,郑晓沧受竺校长之命,与陈训慈前往浙江筹办浙大龙泉分校,其为龙泉分校之发展建设,呕心沥血,精心谋划。此时,念及吴雷川老校长,遂将规划蓝图寄往北平,请老校长指教。吴雷川信中提及“执事擘画一切,自必煞费苦心”,当即指此事。第三封信函中,缺书信结尾页,盖是吴雷川对筹办龙泉分校之建设性意见。吴雷川晚年,仍热心致力于祖国教育事业的发展,并寄希望于似郑晓沧一类青年知识分子身上。郑晓沧在浙江高等学堂求学期间,天资聪颖,才华横溢,深得中文系授课之吴雷川校长赏识。后不负老校长厚望,在中国教育界独树一帜,成为学界巨擘。

据上所推,吴雷川致郑晓沧书三通,时间当在民国二十八年,即1939年。

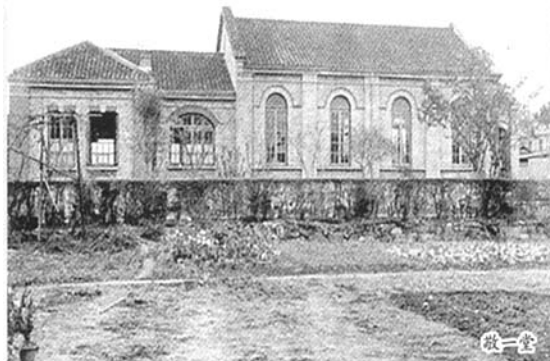
(作者单位:浙江师范大学图书馆)



一、引言

基督教是天主教、新教和东正教的总称,是世界第一大宗教。在杭州历史上,基督教的传入不仅带来了现代学校(如杭二中的前身蕙兰中学、泓道女中和之江大学等)的创办和西医(如浙医二院的前身杭州广济医院)的传播,也影响了杭州的城市建筑。

教堂是最具西方文化特点的建筑类型,也是正统欧洲建筑文化传入中国的重要领域,在中国建筑史上也具有特殊的地位。在中国近代许多主要城市中,教堂往往是具有强烈艺术价值和标志性的近代建筑。杭州历史上先后建立的天主堂、思澄堂和鼓楼堂等众多样式新奇的教堂,给杭州的建筑增添了不少西方文化色彩。



杭州历史上的教堂建筑

□杨洁 开萌

除马时雍曾介绍过杭州历史上的部分教堂外,这方面的研究还非常少。本文通过历史照片和实地勘察所绘制的平面图和立面图,比较全面地介绍了杭州历史上教堂的地理位置、建造年代和建筑风格。

二、教堂建筑

杭州历史上的基督教教堂有思澄堂、鼓楼堂等二十多个,下表简要介绍了目前仍保留完好或有历史照片的教堂及其地理位置、建造年代、建筑风格。另外还有些教堂已无法考证或新建同名教堂的风格已完全不同,如信一堂(冯山人巷,1871年)、民众堂(1878年)、志水堂(北山路23号断桥东北侧,1909年)、太平堂(1898年)、笕桥堂(笕桥镇直街157号,1905年,1937年遭日军炸毁,1986

年重建)和崇一堂(清泰街77号,1902年,2005年易地重建),等等。以下是对具有鲜明建筑特点的五座教堂的简要介绍。

1. 天主堂

这是目前杭州唯一开放的天主教堂,由意大利传教士卫匡国建造,是杭州现存最早也是当时全国最精美的教堂建筑。主堂长35米,宽11.6米,高12米,建筑面积420平方米。其平面接近三廊型的巴西利卡,主立面以罗马耶稣会教堂为蓝本,具有明显的巴洛克建筑特征,通过双柱、叠柱、巴洛克曲线等元素营造出具有凹凸起伏雕塑感的立面。1723年,清朝雍正皇帝下令禁止天主教传播,教堂被改为寺庙,“文革”期间改作它用,1982年

| 教堂名称与地点 | 年代与教派 | 风格 | 图片 | 备注 |
|-------------------------|-------------------------------|------|----------|---|
| 思澄堂 艮塘路丰乐桥 | 1924-1927年 [美]长老会 | 中西合璧 | 图1 | ① 建成时延伸到艮塘路中间,有一座钟楼; ② 钟楼已拆除,主堂保留完整; |
| 志敬堂(原) 布市巷6号 | 1885年建成, 1931年改建 [美]长老会 | 中国宫殿 | 图2 图3 | ① 1998年5月,因兴建中河高架而拆除; ② 2002年底易地重建。 |
| 湖山堂 庆春路和钱江路交叉口 | 1917-1920年 [美]南长老会 | 欧式 | 图4 | ① 1977年拆除; |
| 民众堂(真神堂) 建国中路90号 | 1878年, [美]浸信会 | 欧式 | 图5 | ① 1985年拆除; |
| 城北堂 湖墅大夫坊 | 1881年, [美]南长老会 | 中西合璧 | 图7 | ① 1998年因旧城改造而拆除 ② 2000年异地新建 |
| 天水堂 | 1875年, [美]南长老会 | 中西合璧 | 图6 | 主堂基本保存完好,但附属建筑已拆除。 |
| 敬一堂 武林路13号 | 1922年 [英]内地会 | 中西合璧 | 图8 | ① 1958年教会合一后改建为小学; ② 1994年敬一堂遗址保留建筑拆除。 |
| 天主堂 中山北路415号 | 1659-1661年 | 巴洛克 | 图9 | ① 保留完整 ② 1992年列为市级文物保护单位。 |
| 之江堂(都克堂) 六和塔西侧 | 1917年, [美]南长老会 | 欧式 | 图10 | ① 之江大学附属教堂 ② 保存完好 |
| 麻疯病院礼拜堂 宝石二路植物园新村6幢 | 年代不祥 英国圣公会 | 中西合璧 | 图11 | ① 保存完好,现当作民宅。 ② 都达夫“对此曾有详细介绍。 |
| 仁爱医院附属教堂 环城东路38号红会医院 | 1928年,[法]天主教仁爱会 | 哥特式 | 图12 | ① 仁爱医院附属教堂; ② 保存完好。 |

复堂。

2. 鼓楼堂(原)

原鼓楼堂位于杭州吴山东南脚下的布市巷24号,建于1885年,1931年改建,坐东朝西。主教堂矩形平面高二层,南侧小教堂为三层楼房,建筑面积为1535平方米。教堂外型是一座飞檐翘角的中国宫殿式教堂,屋面覆盖绿色琉璃筒瓦,外墙青砖实砌,四壁装有大钢窗,主入口大门取中国式住宅垂花门式样,室内主堂顶面为宫廷彩绘雕花图案,主讲台两边写有一副出自张之江将军之手的楹联,整体建筑气势雄伟。鼓楼堂是西方教堂受中国传统文化影响布局发生完全改变的典型实例,对研究中国式教堂建筑式样有着不可或缺的历史价值。可惜由于兴建中河高架路,1998年5月,鼓楼堂被拆除,2002年底开始易地重建。

3. 思澄堂

思澄堂是当时美国北长老会的中国传教士张澄斋购得杭州丰乐桥直街官巷口三开间大厅后,于1924年动工建造的中西风格相结合的教堂。1927年建成,1930年复活节教堂正式启用,起名“思澄堂”以纪念张澄斋牧师。思澄堂是杭州目前保留最完整,施工最精细的教堂建筑,采用三层砖木对称结构,长27.8米,宽22.6米,主教堂建筑面积为1057.83平方米。整体建筑平面为十字架形状,从高处俯瞰,犹如一个横卧的巨大十字架。思澄堂的主立面设计打破了中国传统建筑横向三段式构图,而采用竖三段式,其山墙面向前,两侧楼梯间做成了对称的塔楼状,带有哥特式教堂的某些特征,塔楼的立面构图和细部装饰采用中国传统的飞檐与线条,入口处的披檐起雨棚作用。教堂

外墙运用清水砖墙,白灰勾缝,门窗采用中国园林的支摘窗,过梁均为砖砌平拱,墙面利用材料的肌理和色彩分划图案,虚实相间产生了不同的墙体形态。建筑的材料、质感、色彩运用恰当,细部处理精细完美了。中西文化及建筑形态得到了完美的结合与表现,其建筑风格在中国教堂建筑中独一无二。

4. 敬一堂

敬一堂的建筑结构特点是较多地使用了砖砌拱券,如门窗顶部等处。中国古建筑中除了拱桥外,很少使用拱券,但在此教堂中,拱券使用频繁,主要有半圆券、弧券、平券几种。用砖券作门窗过梁,在很大程度上替代了传统的石、木过梁。外墙立面以柱为构图元素,强调竖向划分。

5. 之江堂

之江堂,原名都克堂(Tooker Memorial Chapel,又名育英堂),是教会学校之江大学(现浙江大学之江校区)的附属教堂。教堂占地368平方米,总建筑面积439平方米,外墙采用大块石头砌成,古朴典雅。其平面分三部分:前厅、主厅和讲坛,主厅为长方形,后部突出主体,呈五边形,为牧师布道的讲台。这是一幢具有哥特式建筑细部的教堂,以竖向划分控制着整个建筑造型。二层高的牧师休息室在造型上相对独立,形成一座“塔”,塔的转角处采用了垂直相交的扶壁柱,使得不很高的主体建筑产生一种挺拔向上的气势和动感。主入口山墙面上的门窗(不包括塔)为平缓的双心拱券造型,其余外檐门窗券皆为双心尖券,并以扶壁柱来垂直划分墙面,形

成很强的序列感。

三、教堂建筑对杭州历史研究的意义

基督教文化为杭州带来了新的建筑形式和西方科技,是浙江传统建筑受西方文化和建筑形式影响的开端。杭州的教堂建筑兼有异国情趣和中国传统特色,形成了独特的建筑风格。不少教堂表现出中西合璧的特点,即整体的构图方式为西式建筑,局部则融入中国传统建筑手法,如把中国传统的纹样装饰在哥特式的墙面等,对西方建筑元素进行了中国意义的诠释。这些尝试对我们探索在全球化背景下的建筑本土化设计具有启发与借鉴作用。

基督教建筑是正统欧洲建筑文化传入中国的重要领域,了解其发展脉络,对于中国建筑的现代化具有重要的理论意义和实践意义。教堂不仅是建筑也是一段历史,包含了丰富的与政治、经济、文化、生活密切相关的历史信息。因此,保护好杭州的基督教建筑资料,对于历史的传承和建筑史的研究都具有重要意义。

注释:

本文部分图片来自于所列参考文献,部分由杭州思澄堂的陈伟先生和英国内地会传教士之女Ceri Douglass女士提供

参考文献:

- ①杨秉德著:《中国近代中西建筑文化交融史》,湖北教育出版社
- ②郁达夫、蜃楼:《创造月刊》
- ③董丹中,李宁,李丛笑:《因势造形因形成景—浙江大学之江校区的建筑环境分析与感悟》《建筑史论文集》
- ④马时雍:《杭州的寺院教堂》,杭州出版社,2004
- ⑤杨豪中,陈新:《西安基督教文化建筑新建筑》
(作者单位:浙江大学建工学院,浙江科技学院建工学院)

杭州历史上的教堂建筑

作者: [杨洁](#), [亓萌](#)
作者单位: [杨洁\(浙江大学建工学院\)](#), [亓萌\(浙江科技学院建工学院\)](#)
刊名: [浙江档案](#) PKU
英文刊名: [ZHEJIANG ARCHIVES](#)
年, 卷(期): 2007, ""(8)
被引用次数: 0次

参考文献(5条)

1. [杨秉德](#) [中国近代中西建筑文化交融史](#)
2. [郁达夫](#). [蜃楼](#) [查看详情](#)
3. [董丹申](#). [李宁](#). [李丛笑](#) [因势造形因形成景-浙江大学之江校区的建筑环境分析与感悟](#)
4. [马时雍](#) [杭州的寺院教堂](#) 2004
5. [杨豪中](#). [陈新](#) [西安基督教文化建筑新建筑](#)

本文链接: http://d.g.wanfangdata.com.cn/Periodical_zjda200708032.aspx

授权使用: 广东商学院图书馆(gdsxy), 授权号: 7b4f8c59-4b88-4b79-aa17-9e520018f919

下载时间: 2010年12月20日