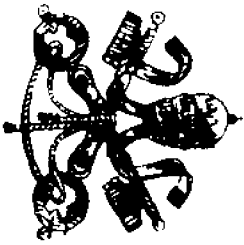


一、卷内图书定藏本

空海学生书身是即《空海学生书身之研究》
文獻「空海」，第二册，1966年6月版

BIBLIOTECA APOSTOLICA VATICANA



BORG. CHINESE-324-(23)

王制群微目錄

卷之上

首以物公向微計四段

次以物私向微卽後十條前六條屬物
聽後四條屬物行屬物

一以天向微

二以氣向微

三以地向微

四以海向微

五以人身向微

- 三希卷 14
- 四以諸物易緣徵
 - 五以世人同心徵
 - 六以人異面異聲徵
 - 七以人世缺陷徵
 - 八以鬼神徵
 - 九以無主悖理徵
 - 十以人心之能徵
 - 十一以氣之玄妙徵
 - 十二以靈寃常存徵

- 三希卷 14
- 卷之下
- 一以天地之美徵
 - 二以人物外美徵
 - 三以人物內美徵
 - 六以生覺容體向徵
 - 七以天行向徵
 - 八以地生養向徵
 - 九以覺類施巧向徵
 - 十以覺類內引向徵

十三以至宰無失穆

十四以神治徵

十五以聖跡徵

遼西湯若壑 著

首以物公向徵

凡物依其本性避害保已各趨所向是名私向詳見

今所論者公向也公向云何寰宇之中函有庶品

庶品雖繁寰宇惟一繁者向之一乃所向如家人

然親疎貴賤不同同向一家如演戲然嬉笑怒罵

不同同向一戲所向惟一故名公向即此公向足

徵王制試舉四端

十三以至宰無失穆

十四以神治徵

十五以聖跡徵

遼西湯若壑 著

首以物公向徵

凡物依其本性避害保已各趨所向是名私向詳見

今所論者公向也公向云何寰宇之中函有庶品

庶品雖繁寰宇惟一繁者向之一乃所向如家人

然親疎貴賤不同同向一家如演戲然嬉笑怒罵

不同同向一戲所向惟一故名公向即此公向足

徵王制試舉四端

物之有為以有所向。設若無向。即無一為。為亦必

亂。如射者正鵠未立。不得發矢。苟或發之。是為戲

射。無中理矣。今寰宇中物。無一無為者。亦無一亂

為者。雖體勢性情種種殊異。或相克伐。然即此相

與相克。而公美正賴以成。匪直無損于大全而已。

苟求其故。豈非萬有不齊。總決注于公向之一故

乎。

一。凡物之類。有總如鴉如馬。皆有事。如鴉從飛。馬

而論之。專乃類之切分。而總為遠矣。然則終守其

專以自存。彌一彌安。豈非物情固然乎。乃今萬物

之中。變入他類。以得存于總類者。往往而有。如盤

而龜變龜。奚輕棄其專。若是蓋以向在一已。所全

私而失公。向在全宇。所全公而失私。故也不則胡

為棄專而入他哉。

三。統觀萬物。莫不急于傳類。然傳類有情。獨人願之。

他物冥行而已。奚其願傳類有理。獨人知之。他物

悉泥而已。奚其知既不願不知。胡為而傳類之急

且繁。更基于人之願而知之者。至若植物珍寶昆

蟲等屬化生之物。雖以其傳類。故而傷其體。損其

命。不惜使非公同。棄守之美。又胡為而然哉。

四。凡物以缺而存。知必有向。故也。如桑草。雖或誤投

傷人。以其向在療病。終不因誤而廢。乃今萬物之

中。其有欠缺者。不一而足。如地震。水溢等。而終不可廢者。

豈非以其所向者。公且大乎。循上所論。萬物共以

公為極。而向之矣。夫向極者。必也先于欲。為未為

之間。對見是物。有美可愛。因而求以得之。管見與

求。乃得云。向彼蠢然。塊然者。能任此乎。所以然者。

萬類之表。別有空靈者。為之宰。定其極。使之不得

不然。所謂造物大王是也。

大王之定物。向也。第以厥體在物。存物。物向。自定。譬

之靈。魂之在人。身骨肉筋。疲情勞。各異。賴有靈。魂

居中。宰制諸體。弗使盡出私力。肆相攻克。因以各

正。其本用。環向一身。以保護之。彼物主之定物。向

亦猶是矣。靈。魂。離身。身必死。大王離物。物必滅。其

理一也。以身生。微。魂在。以物存。微。王在其理。亦一

也。

蟲等屬化生之物。雖以其傳類。故而傷其體。損其

命。不惜使非公同。棄守之美。又胡為而然哉。

四。凡物以缺而存。知必有向。故也。如桑草。雖或誤投

傷人。以其向在療病。終不因誤而廢。乃今萬物之

中。其有欠缺者。不一而足。如地震。水溢等。而終不可廢者。

豈非以其所向者。公且大乎。循上所論。萬物共以

公為極。而向之矣。夫向極者。必也先于欲。為未為

之間。對見是物。有美可愛。因而求以得之。管見與

求。乃得云。向彼蠢然。塊然者。能任此乎。所以然者。

所謂至靈者體備萬物之美照悉物情因而保之存

之又引之各至所向非天神但能變物情不能

成物體之靈可比也非人但能以明悟格物以智

巧師物之靈可比也蓋無始真源無所不知無所

不能凡物皆其所造則凡何皆其所定彼不能成

物與夫格物師物者安能異于此哉

次以物私向微

公向者萬物一向私向者一物一向私向或論形容

或渾體或分體各不等各次第先後亦不等蓋繇

大王預定多向并預備各向相須之力弗使萬物

有向而不得之弊尺智全能于茲見矣

一以天向微

形天諸品悉向物無向已者試論太陽其居上也授

光諸曜而加以發育之力故稱星月之宗其下照

天下則為世界之切須凡著色于物希光于目闡

景于山川是已若其氣甚盈植者一往一來隨時

施力以熱養生長之機為效至譬且夫日在寰宇

之中即以保存寰宇為務保存以光而居為之準

所謂至靈者體備萬物之美照悉物情因而保之存

之又引之各至所向非天神但能變物情不能

成物體之靈可比也非人但能以明悟格物以智

巧師物之靈可比也蓋無始真源無所不知無所

不能凡物皆其所造則凡何皆其所定彼不能成

物與夫格物師物者安能異于此哉

次以物私向微

公向者萬物一向私向者一物一向私向或論形容

或渾體或分體各不等各次第先後亦不等蓋繇

培遠光微則化育難成居近光烈則焦爇過甚故

兵所居不遠物亦不遠物務使其光適中足致無

方之益如此安排恰當亦可思主制之妙矣舉一

太陽月與諸星皆可類推故不具論

渾天亦非自向者子其旋動知之動一周歷十二時

帶日晝夜迭換曾無停駐常求其故人物動靜得

宜得保厥命者蓋錄于此否則晝夜不均動靜偏

勝天道違人事壞物力頽矣可乎哉至若赤道內

外相距眼界皆等者蓋所以今日行歲一周以分

二以氣向微

熱之餘毒亦緣以解矣。

力以爲受種之機且又輔助生活之物人與禽獸而夏

甚大秋令得冷濕之中爲節其乾焦之過復新地

者細其蠶者開百果之竅通其汁以速其孰其力

而禦之夏之熱所以消濕氣之餘也聖變其未化

則和矣引之甲蒸出藥而萃出華而實生機孰得

種閉藏用取土氣以自養生發之本不既厚乎春

四時以生百物也非無故也試觀冬氣嚴寒則

天氣豈自向者哉。觀之山泉泉雖高。簡以雨雪。滲入

而成。然久無雨雪。其源應竭。而永不竭者何。蓋賴

有外氣。氤氳于山之空。變為水體。以繼續之。故得

源源而流。衍成江河。繇此觀之。氣豈非水之母哉。

氣之所生。一為風。風有冬利。姑舉四端。其二。拂動

近氣。令就平和。以利呼吸。人與諸生。緣此以免閉

塞之傷。蓋近氣無風。則聚積不散。有傷生命。故也。

其二。帶雲成雨。以滋內地。蓋內地氣。欲旋生。旋滅。

力不足。成雲雨之勢。惟大海廣受日照。猛起濕熱。

之氣蓬蓬勃勃。并至中域。太陽返照。光力不及之。

際。遂乃變熱而涼。先結成雲。漸散成雨。然使無風。

帶入內地。則濕氣所成雲雨。復歸初升原處。何驟

利內地之人。其共三。燥地所餘潮氣。悅生動物。速

熟。諸果其四。助舟楫之方。以通貨財。以利天下。是

也。

氣生雨。雪霜等。無一自向者。雨生涼。解渴。人物利焉。

而潤澤草木。為功最甚。蓋當水氣騰起時。微有肥

露。游水本肥。以內含微火。日照合此二氣。草木得

之生長最易且雨自高而下未及下地先散而小

漸漬巽入而無衝突之患雨霽則雲散然散必徐

徐者所以下覆乎地不使日出驟燥之以損雨利

而阻植物之效也雪者夏從高俯漸滲以養江河

之源冬即覆地以除霜毒一厚陰力一扶陽氣大

利地生矣霜之降也于冬先後者以過土氣弗使

揚散而負來春播種之望利在農圃亦非偶然凡

氣所生諸效其出必有定時蓋順各物生長之性

而出以相輔非鴛鴦草木也飛者潛者走者皆分

三以地向微

其利而摠以利乎人于此微制思施無滲矣。

地之非向已也卵形勢可見矣蓋四行水土氣也為最

重理宜居心以渾體就萬物之中次外則水又次

氣又次火是也今則不然地與水并成一球且出

水之半面去海漸遠即漸高起而大山至內地始

有者何也管求其故則以潮乘風行或形天降施

因致海水暴長時有之設地與水平氾濫之患

必不能免地勢安得不高其必漸高者又以內地

川流就下設地形如斗脊下流太驟勢難停蓄而

人物不獲其利且有衝決之灾故又不得不漸高

也山阻大風弗使肆虐彼海中狂飈凶惡者無山

故也內地無山凶惡當亦如之山又為地險消敵

人啟疆之心以全民命至其所生石炭木材藥草

等悉日用急需五金異寶利于貿易凡此諸利皆

宜內地大山必內地始有職此故也

再論地性夫四行各性皆純則各效宜一論地之性

為至乾次冷大塊盡然即其產物之效不宥有異

乃今一山之間此向產銅無鐵彼向反是此向多

果彼向所無何也即地東西不同非南北比而天

與三曜光力之施終無弗同似宜無異產之緣而

其不能不異者必其性不皆乾冷故也夫性各有

定地胡獨殊厥厥所器豈非物主初定其性繼復

制之不盡順其本然以為吾人備物利用計哉

四以海回徵

海非向已以其鹹味知之蓋水性本甘飴而海獨否

因知他有向也武疑受日之照久之遂變飴為鹹

川流就下設地形如斗脊下流太驟勢難停蓄而

人物不獲其利且有衝決之灾故又不得不漸高

也山阻大風弗使肆虐彼海中狂飈凶惡者無山

故也內地無山凶惡當亦如之山又為地險消敵

人啟疆之心以全民命至其所生石炭木材藥草

等悉日用急需五金異寶利于貿易凡此諸利皆

宜內地大山必內地始有職此故也

再論地性夫四行各性皆純則各效宜一論地之性

為至乾次冷大塊盡然即其產物之效不宥有異

乃今一山之間此向產銅無鐵彼向反是此向多

果彼向所無何也即地東西不同非南北比而天

與三曜光力之施終無弗同似宜無異產之緣而

其不能不異者必其性不皆乾冷故也夫性各有

定地胡獨殊厥厥所器豈非物主初定其性繼復

制之不盡順其本然以為吾人備物利用計哉

四以海回徵

海非向已以其鹹味知之蓋水性本甘飴而海獨否

因知他有向也武疑受日之照久之遂變飴為鹹

如煎草成鹽然日不然日能變物全憑光照之熱

今浮水者明証日光入水不越二丈生熱不越數

寸海甚廣且深何從因照輒變若果變于日照即

應愈照愈變鹹應日增而今不然也况彼謙鹽等

物皆分他物之體成之並非變體何獨海變而鹹

且凡屬變者必先後殊異乃海自受造時即寡鹹

味實非變性所以然者蓋緣海產鱗族大王欲利

其生養故逆水本性使然而非日照之力所致也

循上所論天地大行皆屬向人非自向明矣且即

他請兼體之物如植者動者礦者莫非向人此其

大者耳

或疑物之他向乃其固然豈必至靈之王預定厥效

乎試觀日照地海自令發氣氣上升于冷域拂則

返退為風順則聚結為雲勢所必至果孰使之然

哉即其化為雨雪泉川之類要亦等此日斯各效

屬公所以然日月星是謂物固然未始不可第公所以

然亦塊然不靈者非造物之王預界其能預定其

效則彼亦何繇隨時敷化因物成物如是哉至論

地游山河等效其獨係物主神功。毋更著說。如阿

日多國自古少雨。因使河流歲必一長。廣溉田禾。

不糞而肥。且獲大熟。又福島中有鐵島。地絕甘泉。

乃生樹一種。時發異汁。飴味不減于木。日用賴焉。

若此者。雖非自然。亦並非屬他所以然。良繇物主

悲憫民生。顯此異效。以補其缺。奈何習而弗察哉。

總言一切形物。得有于世者。悉屬向人。彼鳥獸即以

食色二情。不免外賴他物。然終屬昏昧。莫知所為。

不足以當他物之向人。則故靈而居形物之上。獨

能以明可格之以愛司享之故。乃物體之美好。諸

樣諸色。諸情。悉給人。川不禁不竭也。嗚呼。天地萬

物。群向于人。誠尊矣。奈何。徇形喪神。下同禽獸。

又其甚者。降心服事。鬼然之物。而弗一審所從來。

豈不大乖造物之旨乎。

或曰。物既向人。理宜見役于人。何至反相賊害。如猛

風暴雷。地震。災疫不一而足也。曰。世有仁君。加愛

元元。豈非至願。乃有自外王化。質固不服者。卒亦

不免于后夫之誅。非君不仁。彼自取耳。即今人滿

大地豈皆盡翁王命不犯其義怒者乎。犯其義怒

罰以義刑宜矣。彼風雷震疫刑之屬也。蓋繇人反

王命以致物反人命。豈物本不向哉。且加刑者一

二而敬勵者千萬。自君子觀之。其為向也多矣。

五以人身向徵

欲徵王制。遠取諸物。近取諸身。無物無向。豈身獨否

乎。試論其骨。骨所向者。保渾體之固。順眾肢之動

是也。使百肢止共一骨。身雖固矣。欲動無繇。又使

骨各散處。即易動。必不同。且動亦無法。以故人

身骨甚多。大小

不等。各以其形。其大其堅。其小其

合以全一體之屬。是可貴也。首骨自額連于腦。其

數八。上領之骨十有二。下則渾骨一焉。齒三十有

二。皆三十有四。胸之上。有刀骨焉。分為三。肋之骨

二十有四。起于脊。上十四環至胸。直接刀骨。所以

護存心膈也。下十軋。短不合其前。所以寬脾胃之

居也。指之骨。大指二。餘各三。手與足各二十。有奇

諸骨安排。各有本向。所向異。故其數與勢。亦不得

不異。或縱入如釘。或斜迎如鋸。或合筍如匱。或環

大地豈皆盡翁王命不犯其義怒者乎。犯其義怒

罰以義刑宜矣。彼風雷震疫刑之屬也。蓋繇人反

王命以致物反人命。豈物本不向哉。且加刑者一

二而敬勵者千萬。自君子觀之。其為向也多矣。

五以人身向徵

欲徵王制。遠取諸物。近取諸身。無物無向。豈身獨否

乎。試論其骨。骨所向者。保渾體之固。順眾肢之動

是也。使百肢止共一骨。身雖固矣。欲動無繇。又使

骨各散處。即易動。必不同。且動亦無法。以故人

把如攢種種不一。揔期體之固。動之順而已。論肉

其數六百界有奇。其形長短寬狹厚薄圓匾角渾

異其勢各上下相并。或順或斜。或橫異。此皆有

本用。而以順本身多異之動。是其揔向也。西有名

醫察各骨之向。約有四十。各肉約有十。詳考人身

各肢各分之向。可得數萬嗚呼。非全知全能。孰克

謀此哉。

有骨有肉。身形備矣。然必須本熱為生血。為養氣。為

動。覺錄二不可。緣此大王造人。預備三肢於身內。

為君曰。心曰肝曰腦。而餘肢悉待命焉。今論血所

由成。必賴食化。食先歷齒刀。次歷胃釜。而麤細悉

歸大絡矣。第細者可以升。至肝臟成血。應者為滓。

于此之際。存細分粗者。脾包收。諸物害身之苦者。

膽吸藏未化者。腎脾也。膽也。腎也。雖皆成血之器。

然不如肝獨變結之。更生體性之氣。故肝貴也。若

夫心則成內熱。與生養之氣。腦生細微動覺之氣。

故並貴也。

或問三肢生氣如何。曰。肝以竅體內收。半變之。糧漸

從本力。全變爲血。而血之精分。更變爲血露。所謂體性之氣也。此氣最細。能通百脈。啟百竅。引血周行遍體。又本血一分。繇大絡入心。先入右竅。次移左竅。漸致細微。半變爲露。所謂生養之氣也。是氣能引細血周身。以存原熱。又此露二分。從大絡升入腦中。又變愈細愈精。以爲動覺之氣。乃令五官四體。動覺各得其分矣。

問身必須血。與三氣周通者何。曰。人身原具熱濕二勢。熱恒消濕無有已時。使無以資養補缺。腐肉焦

而身燬矣。以故血者。生養之料也。而血行以脈。脈有所總。曰絡。絡從肝出者三。一上一下。各漸分小。脈至最細微。凡內而臟腑外而膚肉。無不貫串。莫定其數。脈之容似機。厥絲或順或斜。與橫順者。因血勢而利導之。斜者留血。毋退橫者送血。使進也。脈之力。又能存血。不令敗壞。血合于痰。乃克順流。合于膽。乃免凝凍。合于體性之氣。乃啟厥竅。導之通。無閉塞也。從心出者。亦有二大絡。其一上一下。其分細周身。悉與肝絡同。所不同者。彼行血存血。

此專導引熱勢及生養氣之路耳。心以呼吸進新氣。退舊氣。直令周身脈與之應。少間不應。輒生寒熱諸症。醫者必從三部躍動之勢。揣知病源。蓋以此也。腦以散動覺之氣。厥用在筋。筋腦距身遠。不及引筋。以達百肢。復得頸節。督髓連腦。為一因。偏及焉。腦之皮分內外層。內柔而外堅。既以保全本氣。又以肇始。諸筋。筋自腦出者六偶。獨一偶。踰頸至胸。下垂胃口之前。餘悉存頂內。導氣於五官。或令之動。或令之覺。又從督髓出。第三十偶。各有細

脈旁分。無膚不及。其與痛癢處。稍變似膚。以為膚始。緣以引氣入膚。充滿周身。無弗達矣。筋之體。類其裏。皮其表。類于腦。以為腦與周身連結之要約。即心與肝所發之脈絡。亦肖其體。因以傳本體之情於周身。蓋心腦與肝三者。體有定限。必藉筋脈之勢。乃充與身相維相貫。以殫厥職。不則七尺之軀。被三者何繇營之。衛之。使生養動覺。哉。各效靈哉。

總論人身氣血骨肉筋脈等。以及諸內肢。其體異能

三
年
拜
月
異樣異多如此類然皆各得其位各盡其用共扶

人身養動覺以令五司或止無缺不曠厥宮豈

不奇哉設有畫像于此靈氣奕然如生觀者必歸

美于工稱道不置乃若真形之美精巧奇異非智

慮可通非能力可效并非言論可悉孰造化是孰

安排是獨可置弗求乎且人為萬物之靈寧乎動

協于義乃其自主之行如算數測天是數較之不自卜之行

如機巧不免乖錯是知造化人身安排人身如是

便溺是恰當者必智能超人倍萬不啻者也從此推知造

化天地萬物而安排之其智能準此矣

六以生覺容體向後

賦成大主之界萬物也生存動覺之資無物不有無

有不備大而猛獸小而微蟲殊態異狀奚啻千萬

乃其體皆各別各有異容異勢異用異適弗可混

者誠約舉之二飛禽厥首細厥喙銳厥毛柔厥翼

翰以利其軒舉也爪能屈以握枝翅略拱以抱身

故下集更利中有以擒捕得食者利于固執而不

失于是鉤其喙降其爪以任之不則雖得必失矣

若夫喙與頸過長者惟水鳥爲然。蓋亦爲其食葉

無爲水澤難生。一走獸獸有猛有弱。猛者肉食以

是上下齒。長短而參差。堅強而散列。厥爪曲而銳

于捕噬。咸利焉。弱者芻食。故齒皆平密。鉅其中者

斷之鈍。其旁者嚼之蹊之堅。以當其體之重。爲量

頸之長。以口之就食于地。爲量有身過高者。應得

頸過長。嫌其形之陋也。卽于地官焉。寄食如象之

鼻是也。水族相厥周體之容。無不利水者。尾者

尾。尾故卑。巖者。樹榘。故偶。春翅者。正其身。以防覆

也。喙細者。何分水利也。鱗滑者。何浮水利也。有領

者。何或爲呼吸。設以進漸水。退舊水。或爲食時。設

用以別并食。獲人之水。遂前爲京心之器。鑿後爲

出餘之門也。其頂上有管者。必無領之魚。管以代

厥用也。

覺類之並育也。不免相害。造物者慮之。卽付以遮患

之具。如羽毛鱗甲。牙角爪蹄。及諸毒涎。皆足禦敵

以衛其身。既付之。苟無所以養之。則其具易敗。於

是以飲食之。養分不能化。血養身者。卽養其衛身

者使恒幽且美堅利不朽不變也噫暗精以益精。益以益。益甚哉大王之生物。無物不愛而亦無物不稱其用有如此矣。

論草木之向。厥根下入。既固其基。又吹土氣以隆資。養也。厥身皮鬣。避寒暑也。厥枝廣開。秋實。冬懸。無附也。葉以飾身。而蔽風雨。日毒之害。其功多。實以蔽子。而肌肉豐厚。克充日用之需。其利大。草木既無行動。故體不分界。前言人身。有六百餘界。純用直絲。絲內孔多。蓋吸土氣之口也。葉與實之係身也。必于其

節者何。秋令行而節膠乾。係者墮落易也。櫛之根。身枝各有皮有肉有心。厥實亦然。皮也肉也子也。適相埒異哉。土氣自根升頂折為三分。其最濕分。不堪資養。用發為葉。輕虛者生花。惟厚重一分。乃能培幹。乃能結實。厚生傳類。厥功為多。從是推知。草木之受土氣。精分次分。各得其用。並無餘剩。可退如覺類。收飲食之精。而出其滓者矣。合而一之。生覺之物。所向之極各一。一分轉合為各一。各分。益其全然。皆行所當然。毫無勉強。豈非造物

者使恒幽且美堅利不朽不變也噫暗精以益精。益以益。益甚哉大王之生物。無物不愛而亦無物不稱其用有如此矣。

論草木之向。厥根下入。既固其基。又吹土氣以隆資。養也。厥身皮鬣。避寒暑也。厥枝廣開。秋實。冬懸。無附也。葉以飾身。而蔽風雨。日毒之害。其功多。實以蔽子。而肌肉豐厚。克充日用之需。其利大。草木既無行動。故體不分界。前言人身。有六百餘界。純用直絲。絲內孔多。蓋吸土氣之口也。葉與實之係身也。必于其

者使恒幽且美堅利不朽不變也噫暗精以益精。益以益。益甚哉大王之生物。無物不愛而亦無物不稱其用有如此矣。

論草木之向。厥根下入。既固其基。又吹土氣以隆資。養也。厥身皮鬣。避寒暑也。厥枝廣開。秋實。冬懸。無附也。葉以飾身。而蔽風雨。日毒之害。其功多。實以蔽子。而肌肉豐厚。克充日用之需。其利大。草木既無行動。故體不分界。前言人身。有六百餘界。純用直絲。絲內孔多。蓋吸土氣之口也。葉與實之係身也。必于其

者預定其向極而俾各物就之乎嗚呼物不啻萬

也萬不勝異也而無一逃其智能之外是烏可以

人見測者哉。

七以天行向徵

大與日月諸星雖皆旋動然而非本然也有動之者

矣何以言之凡物動有二一自動一強動自動者

由夫所故動復其所仍返于靜於其可靜則靜也

則知其動出于自主非由強使如火氣二行較輕

輕者以上為所矣上故動至上即靜水土較重而

者以下為所失下故動至下亦即靜是四行之動

出于其性雖欲不然不得不然豈屬冥乎乃今天

與諸曜終古常動從無停晷以為不得其所則未

嘗不得其所試觀天體上覆未嘗不上天象渾圓

未嘗不圓何失所之有既非失所而動動非自向

明矣且凡動雖曰向物究歸自向設使於已無益

必不徒然向物而動惟形天之動則全向物照四

方分四時輔助飛潛動植之屬俾得其養絕無微

益於已且并動不自知塊然冥然而已非外有使

者預定其向極而俾各物就之乎嗚呼物不啻萬

也萬不勝異也而無一逃其智能之外是烏可以

人見測者哉。

七以天行向徵

大與日月諸星雖皆旋動然而非本然也有動之者

矣何以言之凡物動有二一自動一強動自動者

由夫所故動復其所仍返于靜於其可靜則靜也

則知其動出于自主非由強使如火氣二行較輕

輕者以上為所矣上故動至上即靜水土較重而

者以下為所失下故動至下亦即靜是四行之動

出于其性雖欲不然不得不然豈屬冥乎乃今天

與諸曜終古常動從無停晷以為不得其所則未

嘗不得其所試觀天體上覆未嘗不上天象渾圓

未嘗不圓何失所之有既非失所而動動非自向

明矣且凡動雖曰向物究歸自向設使於已無益

必不徒然向物而動惟形天之動則全向物照四

方分四時輔助飛潛動植之屬俾得其養絕無微

益於已且并動不自知塊然冥然而已非外有使

之動者安能動乎而又安庸動乎。

天之動也何有降施則本行非同極明矣且論本行之勢亦不能為向極何也凡物性同一至純者所向惟一必無殊異性學之公論也今天與諸曜其性同一至純誠如所向不越本行必不得參差不齊至悖厥悖乃今本行甚多不齊則知所向必非本行矣試觀空助而外各曜各有本行各行各異與星約三十年一周天歲星十有二年火星不及二年太陽太白金辰星論其平行各一年庶幾等矣。

而前後上下行又各不同太陽陰二十七日有等一周天由此言之七政各行遲速亦大異致矣又其行或順或逆或最高或最卑即各距地遠近復時時異至若列宿之行較之七政更遲難比必七十年有奇始行一度積之二萬五千餘歲庶可一周天焉。
自造遠鏡以來諸天殊異更著不獨其動然也如太陰其形不圓其面顯迥其不滿之內邊高低不等太白時盈時缺亦有上下弦距日近即圓遠即缺

如月然因以徵其恒上下者悉繞日為程也歲星

周邊見四小屋或先行或隨行或皆現或各現甚

不一也日輪上見血點時密時疎時進去而復來

以人意測之必非日體有此點染或係他星經行

其下耳若恒星則見所未見者益多若天漢霧氣

從前不解者今乃知由無數小星密聚而成此象

夫諸大星動異置其星又異等如此皆非純性所

宜有者揆厥所由良由大主以其全智全能宰制

其間而後異同乃不能為得證其性然哉

八以地生養商微

動植二者其能生能長一原于精血一原于種子然

非外有陽氣以發舒其力即精血與種亦弗能自

生長也蓋精血有窠必有精分陽氣先伸展其窠

分令狀如絲縷內發窠空有深長如管者有圓細

如孔而浮起者各有柔堅斷續之不同而骨肉即

于此乎分次陽氣用其精分先成心肝腦三肢并

旁發細絲以為脈絡筋之質已即透入其中而擴

之使寬引之使長割之使碎漸令聯結四體以

生養覺諸氣之道焉。大抵身體皆血所變。而賴氣以成。厥樞限大小定。體勢使各得其當然。氣之功也。蓋七閉日而百肢約。略備矣。夫陽氣非靈非覺。而效如此。異者豈引運氣者。異乎。譬之百工成藝者。器也。運器者。人也。運斯器以成斯器。設觀者。令人不稱。而能器之美。不可然。則仰觀造化者。其尋沿流為陽氣。誕譽哉。

而定則凡身形之所宜。然領具載。鬼性之中。而造身者。必先識鬼體。乃可謀其應得之身。如造一龜。必須知曬龜之所須用。乃可定其翼。幾何厚。股幾何多。乃可定其節之數。爪之雙。吻必利。或匾空。或實。乃可定其長幾許。乃可定其空耳。與否。目宜何光。外內司各何宜。與夫筋脉心腸等。宜何試矣。如其不知。卽不能定其形。而造之。而有之。乃今字內。芸芸不啻萬有。萬有必由萬造。萬造必由萬知。造物主之不可測。亦卽此見矣。若至精血之稱其身。

則在發其身之能。令正合于鬼之靈。鬼即身之靈。之作者故必皆有精血即身。合其形容之理。然則賦精血以此能亦必預知其

腐身百肢之用也。審矣。

植類亦有體有魂。有種三者亦相稱焉。生體之力。藏于厥魂。生體之理。藏于厥種。魂發種種。葉焉華焉。實焉而諸形色香味附焉。自其本以至其巔。縱有身。橫有枝。裏有心。表有皮。其勢不一。其力不齊。其巧妙迎睭。可見而不可知。若此者。孰謂非魂與種能哉。種所以賦其能。而又時輔佑之者。非造物主

之功而誰功。格物者見其然。切亦思其所以然哉。

或問植物之魂有生無覺。雖有所向亦不自知。若禽獸則否乎。曰。凡身所行皆鬼之效。禽獸行不越食色二者。食向存命。色向傳類。然彼亦鳥知存命。為何傳類。為何不過徇其陰性。以快其私而已。是謂冥行。冥言何極。然而終不失其所向者。賴有定其極者。使之不得不向。又賴施其公佑。恒利其向。故耳。

九以覺類施巧向徵

覺類之動。如謀食營巢。傳類保身之屬。皆奇巧足動。

人思姑舉數品言之。蛛之經網。以橫線始功。其中

交角各等。及既周定。即自心向外。經圈相距悉等。

于是網前後等寬。而左右則漸長。大焉編成。自窠

他所。有蟲投人。速往擒之。異以自繇。如錦房懸以

聽食。蜂備多蠟筒。內聚花露。以備冬糧。乘夏合作。

或出取花若水。以為糧。或候門迎之。糧至。載之進。

或居內。謹藏之。嘗觀其筒之制。體皆六面。取其合

之密也。筒之口。存薄皮焉。所以覆體。嫌其露也。其

底有墻。照其前而四散也。故其勢少拱。所以制蠶

也。蠟滿筒。重必下。則又為捲。棄以承之。噫。異矣。蟻

則又異焉。其備糧御冬也。得穀種。必計絕其種之

芽。防其生發。而不可食也。以故遇濕。亦必出暴之

穴。分多孔。半以備糧。半以布子。其葬死也。彼此必

異地。其合力營公也。有不協力者。則逐之。蠶將老

自營。絲墓以變相。而復活。亟為之。惟恐不及也。且

必重圍固密。足以潛藏其身。乃已。功之速。體之堅

條理之不亂。有人力所不及者。蠅之食果也。上木

擢之令落側身滾其上以其刺背之去猶捕鼠其

計甚濳遺糞于地恐鼠見之因以避之也輒拵之

鱗族之計取食也奇哉烏賊好食鱸然取之不善鱸

驟闔戶反得傷矣以故先進一石支之使不得闔

急進食竄立竄恒堅立海族以無目繫身一處勢難得

食有小蝦焉恒左右之以贊不及每於魚進食時

群集蒲戶卽微嚙竄以相詔令速閉以食魚焉有

名多魚者體過肥重前取食必後他魚造物者確

其缺令其類生與鱉較莖小魚以為鱉就食之因

反為所食矣

飛物之構巢也武雖異而法則同堅材外護柔材內

護至其正中則皆毛羽綿髮之屬求其輒溫以安

居止也擇地或郊野或近人之樹自不盡同所尤

奇者乃其保身策救則多計生焉或逃或爭或預

防悉有巧法此則覺類皆然兎將息連躍遠以斷

獵犬嗅跡之路群鴈同宿必輪一醒守以避害懼

其倦而睡也立縮一股挾石于爪石墮雖睡醒矣

牛馬皆畏狼生子各齊其羣圍其子牛外向馬內

向一特能踈。一特能觸。故也。額曰多國。毒蛇甚多。有小蠱似鼠者。恒與之戰。將戰滾身泥中。暴之以當甲。已竟斃殺之。

物有或利之或害之者。禽獸亦能辨焉。犬欲吐膽。先

食青草。燕病服藥。鹿被射。旋克藥艸以自出其筋。

中毒。則食蟬以解之。諸如此類不一而足。何多異也。

也。合上數條觀之。其默有使之然也。審矣。蓋禽獸

昆蟲。冥無知識。一切養生避害。保身傳類之事。非

彼所曉。特出造物大主。具有全知。既知眾情。所向

文知從何。而得應。向惟其知之。是以與之。遂使各

然得當然如是耳。

十以覺類內引向微

物動有外引。有內引。外引屬王公。佑在物性外。內引

屬王賦。界在物性中。蓋動物。既與植物殊科。則若

欲趨避之情。所不能免。顧材本蠢。莫不克推論。王

特界以內引之巧。以適于用。使一觸可欲。如貓。即

覺。必求待之不能也。一觸可畏。如羊。即覺。不求避

之不能也。此觸。即覺之意。即內引也。而必求得與

向一特能踈。一特能觸。故也。額曰多國。毒蛇甚多

避之是為嗜欲趨避之情也。設無內引之巧。則頑
 然不異木石。雖有輔覺公佐。弗克承之。而嗜欲趨
 避。動多錯謬。無適而可矣。以此人稱靈者。覺類稱
 似靈者。西崖槩稱大士。至靈之所。印蓋史以印印
 楮。至以靈印物一也。卽如鑿子之教。猴戲猴亦何
 知。歲月習之。起立拜跪。宛然人矣。金鳴登塲。簞啟
 加。餽鳴之教。之人爲之。所謂外引也。彼遽登且加
 不自止者。豈非內引之巧乎。然而猴之本性。非直
 可戲。內引也。得于人之教之耳。是知人以巧印猴。

猴弗能却。豈有造物之主。反不能印靈于物哉。豈
 惟印之符。常保存之何則。凡物之體。物之模。物之
 向物之動。無非主與。無非主存。何獨內引否乎。
 或曰。人授物以巧。物誠習之。依法自動。不須人力。因
 疑物主賦界之後。萬物率性自動。卽不必加意保
 存。亦同此矣。曰。是不同。凡人成物。物既成人。含物
 去。聽彼自爲。夫主成物。卽在其物。永不舍去。既不
 舍去。卽是保存。此不同一也。人成物。必用他物爲
 材。他物非其所生。既非所生。卽非所應存矣。主以

無物爲有物。物生于主亦并存于主。理固然也。此不同二也。物既先無而後有。則其始也須原。卽其繼也須佐。理又然也。此不同三也。受造之物。恒相須以爲用。如色像。係目所視。顧必日施光照。目乃有見。不則不能。夫日受造者。大主自有者。物既需受造。公所以然而效。豈不更需自有。大公所以然而存乎。此不同四也。故曰。萬物者。大主之印與跡也。信有萬物。而不信有造物之功用。則惑矣。或曰。據上所論。則凡物所爲。皆有所向。原皆係天主。

必無一出于偶然者乎。曰。昔有異端。妄稱遊塵。偶合輒成萬物者。呼弗哉。悖理甚矣。萬物先有生。後有存。生存必無二致。必其存也。偶則其生也。偶矣。然而七政四行。千古常存。謂之偶可乎。且遊塵者。無古今一也。曩昔既能以偶然成萬物。何數千百年來。獨難再一偶然乎。或突地發一屋。或憑空結一器。無不可者。而何不然也。今既非偶。昔亦非偶。無一偶然。則無一無偶。亦無一無向。可不辨而明矣。

或又曰。凡物之動。即非偶然。亦自然而然耳。苟必盡

歸主宰乎。曰。否。否。以自然論物性。則物各有性。性

各不同。勢力互異。必難相合。無由決而于一。且自

然者。雖欲不然。不得不然。夫謂相反者相克。且不

得不相克。是則誠然。如曰相反者相合。且不得不

相合。則大謬不倫矣。以木投火。木自然燬。雖欲不

燬。不得不燬。設有不燬。是為非常之事。可駭可異。

甚矣。如于此。亦曰自然。豈非愚而昧于理乎。今夫

火氣水土萬物。元質也。性各相反。因相反以相克。

因相克以致漸次損壞。自然之勢也。乃自古迄

元。質未見損壞。此正非常之事。獨係物主宰制

劑之功。乃人情不之察。舉歸自然。亦弗思過矣。古

賢有言。不見其端。則歸之自然。世人持論舛錯。蓋

多坐此可勝悼哉。

設謂物以自力生存。故曰自然。曷觀天下最完成之

物。無踰人矣。然論其生。必須多緣。其存必多煩苦。

果自力生存乎。夫自力生存。則其體不緣外力有。

并不緣外力以保其有。故稱自生自有者。即可稱

無始無終者。乃今萬物莫不有始。有始必有所從。

始。必所從始者。在其先為之緣。而後有此物之始。安得謂自生子乎。至于有生之後。保生之策。必藉他物。又至昭昭也。安得謂自存乎。

或疑物類。大不小。強食弱。不平甚矣。王制梁在。曰。至

之制。于也。制公為上。制私次之。雖各物有損。而各

物所屬。揆類常在。衷多私以益一。公制乃大公矣。

且保物使存。必適其性。苟于性之所宜。而形格勢

禁。則物之存者寡矣。彼夫大吞小。強食弱。一切互

相攻。勉者其甚。則然。所繇以獲養者。在是。天三河

為禁之哉。抑因是益徵二。矣。惟弱小者。為強。大

矣。恃令蕃生數孕。以廣其數。試合萬方。觀之。每

羊多于狼。牛多于虎。鶡鴒較鶡。小魚較大魚。蛙較

鵲。犬宰皆多。是知大王造物。盈虛多寡之間。皆有

不易之理。至公至平。無容置疑也。

或曰。天生天地。生萬物。摠歸為人。竊恐未然。今且

弗論。虎豹蛇蝎之屬。毒害人類者。即如汗潦中。微

細水蟲。自生自滅。倏生倏滅。何預人事。曰。害人身

以警人心何謂無益且由人反王命故物反人命

已見前物私向篇至謂物有不預人事者縱緣人

力短淺格致功疎非真不預人事也即于人事

不預豈有不預人靈事者哉當知萬物向人利益

其身特其一耳若夫引導靈心得歸本向為用乃

大蓋王用萬物顯著厥美于以導人就已以故繁

生無量各賦分美令吾儕循序測之彼世俗造書

一板印摺數千實同一楮者字限原刊故也若天

至所造匪直種數繁悉且各種內至各微物異式

異勢異情不可殫述試觀一園花各形色香味大

小具一輩人各容力聲音具一渾天各星光勢行

且至若天神之數無量而體則各別無一似者奇

哉盛哉造化之功至矣所以然者蓋欲吾人見物

之多之美之異如此應識造物主其智能德福誠

有不可以數窮不可以循探不可以意力求者于

是讚揚之皈依之庶不自造成宰制之洪恩云爾

蓋可忽乎哉

以警人心何謂無益且由人反王命故物反人命

已見前物私向篇至謂物有不預人事者縱緣人

力短淺格致功疎非真不預人事也即于人事

不預豈有不預人靈事者哉當知萬物向人利益

其身特其一耳若夫引導靈心得歸本向為用乃

大蓋王用萬物顯著厥美于以導人就已以故繁

生無量各賦分美令吾儕循序測之彼世俗造書

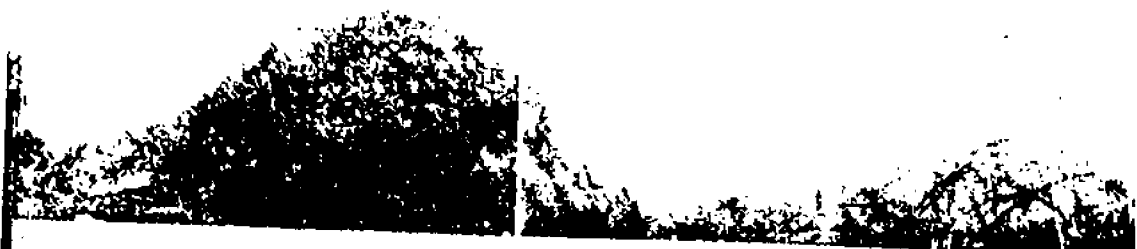
一板印摺數千實同一楮者字限原刊故也若天

至所造匪直種數繁悉且各種內至各微物異式

一以天地之美徵

遠西湯若望 著

物推精美者無他其體之分與全適相稱之謂無生
 成造成皆然如宮殿者視其堂其廡凡基址棟宇
 之屬悉合于式彼此相稱即微巧工無疑然則天
 地一大宮殿也其形其性其理無弗稱者豈不明
 証厥先造者巧妙絕倫乎試觀厥基惟天上覆下
 世不裂不偏不損荷諸采色不變飾以明耀珍貝



大小無算深淺次第各得其宜風靈所不能昏雷

靈所不能墮精美至矣莫能加矣非天主神功孰能為之哉

地如屋址一切重濁歸焉然觀名山大川奇花珍草

凡諸美利皆其所生抑何美也嘗入王公之圖莫

不積石為山瀦水為沼雜種花木以為飾是勸美

于地也地本塊然靈如人而師塊然又終弗及者

何也蓋地不靈而制地者至靈大地之美至靈之

跡也人靈非至靈比其師之而弗及也豈不宜乎

或曰七政以遠近正斜之照會地發生所謂天炁地

生是地曷須他制曰天與日月星悉不能自制其

性以和悅萬物不過因勢而行公施厥力于物乃

今降施惟一而生效於各物則殊是必別有制之

者嘿令各物自依厥性與時消息而其體其形其

式皆有本賦一定而不可移彼日月星者第下施

其力奮發其生機而已

二以人物外美教

物美有四各能自存一有形物五官所司是也是為

外美餘三者即生覺靈三魂五官不能及則以心

則知之是為內美茲論外美如人一身即分與全

之稱其美具見矣自其一身之高言之六倍者廣

十倍者厚比于肘四倍于二足六倍于手大指七

十二倍連餘四指比之其倍也二十有四而舒兩

肘比之縱與橫適等矣面之長連四指三量之下

額至鼻孔一鼻與額各一額至頂連四指二量之

盡矣其廣也連四指四量之鼻左右至眼之所各

一又至耳亦各一耳方上于眉下于唇其相去

外美餘

三者即生覺靈三魂五官不能及則以心

則知之是為內美茲論外美如人一身即分與全

之稱其美具見矣自其一身之高言之六倍者廣

十倍者厚比于肘四倍于二足六倍于手大指七

十二倍連餘四指比之其倍也二十有四而舒兩

肘比之縱與橫適等矣面之長連四指三量之下

額至鼻孔一鼻與額各一額至頂連四指二量之

盡矣其廣也連四指四量之鼻左右至眼之所各

一又至耳亦各一耳方上于眉下于唇其相去

也適相等身以內若骨若腸若筋若脈若肉界長

或短厚或薄疏或密堅或柔無弗稱者凡人身相

稱之屬悉數之數萬不啻然又缺一不可異哉

生覺之體亦然即最微蟲體必稱其性形必稱其體

甚巧且精不獨人也然則造此者誰乎靈如人心

一求造一蟻必辭弗能蓋蟻體雖微內外美具如覺

悟行動性何人弗能達之又安能造之靈人不能

况下此者乎信惟至靈獨擅已

植者發之於地以篩地身生即繫其根于地如恐昇

起輒爲風僵者其種無算。約曰草木。或待晝或自

生焉。或喜山。或平原。馮厥利給人靈。而於器者。羅

者。席者。蓬者。悉取資而不窮。若夫娛人心目。莫花

若矣。花以諸形色香。時供玩賞。智者于此當知夫

主欲人于閒適之時。悟造物之能也。化有鑿有心

有底。有根。皆配厥模。不可易厥種。包函生理。待時

而芽。疑于靈者。凡此孰非至靈之跡哉。

三以人物內美徵

凡物外之所著。必從內發。內體兼含外美之理。則其

美有加矣。如植者生長其式。與力。各從厥類。而王

之者。生寬也。覺鬼者。會既內存。外容之理。更兼爲

五官之運。內司之動。本性之向。所繇出。間嘗觀其

外容。而測知其思想也。無寧疑無擇形。凡屬分內

心動。而像隨物。不能阻身。不能辭。亦奇矣。其餘諸

能。皆有所任。人雖盡格致之力。弗獲衆達。蓋緣造

成之主。超越人才。無量故也。

靈鬼則更。加明悟。記含愛欲。三能以明悟。通達六合

內外。無所不至。有形無形。并屬所司。以記含。固存

起輒爲風僵者其種無算。約曰草木。或待晝或自

生焉。或喜山。或平原。馮厥利給人靈。而於器者。羅

者。席者。蓬者。悉取資而不窮。若夫娛人心目。莫花

若矣。花以諸形色香。時供玩賞。智者于此當知夫

主欲人于閒適之時。悟造物之能也。化有鑿有心

有底。有根。皆配厥模。不可易厥種。包函生理。待時

而芽。疑于靈者。凡此孰非至靈之跡哉。

三以人物內美徵

凡物外之所著。必從內發。內體兼含外美之理。則其

美有加矣。如植者生長其式。與力。各從厥類。而王

之者。生寬也。覺鬼者。會既內存。外容之理。更兼爲

五官之運。內司之動。本性之向。所繇出。間嘗觀其

外容。而測知其思想也。無寧疑無擇形。凡屬分內

心動。而像隨物。不能阻身。不能辭。亦奇矣。其餘諸

能。皆有所任。人雖盡格致之力。弗獲衆達。蓋緣造

成之主。超越人才。無量故也。

靈鬼則更。加明悟。記含愛欲。三能以明悟。通達六合

內外。無所不至。有形無形。并屬所司。以記含。固存

物像物性之理。物雖異類。雜投先入後入。皆有所

藏。有以物多而盈。致不能容者。未之前聞矣。變欲

之量。最寬無界。乃于萬物之用。審取其利。日益不

足。且自定同極。他不能強。自行決棄。他不能留。卓

哉。自尊之神。非他形物可方萬一也。夫形物至矣。

且賤。尚以其體之巧。與分全之稱。誠有靈厚制之。

登于人靈。超曠形物。如是反置。所以然。弗講哉。

四以諸物弱緣微。

凡形物必須兩所以然。曰質曰模。是已。質者塊然。弗

自于任模來取。或彼或此。無不惟命。則其弱者矣。

模者定本倫之形勢。以別之于彼。偷然非模自定。

也。所以命其為此為彼。而弗易者。是在作者。奈不

有作者。彼能自主乎。匪直質模。凡純體之物。土。水。

火。氣。四原。皆無自主之能。凡自主者。必其本體更無所

屬。超萬物而上之。乃稱強焉。彼四行不能也。且四

行。所承之有。悉非自為。乃為合體之物。而為之質。

也。既有為者。必有作者。何也。凡物之情。悉欲自為。

如所為在他。然繇本物之外。別有物使然。此使然

者即名作者夫此作者無物無之惟自有者乃無

作者既無作者并無為者萬為悉歸自為故也彼

純體奚足語此文原行本體渾然漠然廣狹大小

等勢悉緣外緣所致因物付物不得不然凡此皆

弱劣相須之徵非有王者吾知其淪于無也若夫

原質極足方之原行更弱頑愒無能造無像全

乎順應以益他物謂之渾全自足能自主持不亦

謬乎。

天之需外主持也即其體之順動知之動屬王命E

篇詳與不詳

其體之順動。試觀太陽從宗動天西行四刻約應地四

百五十二萬里刻宿天近赤道之恆星則行五千

二百六十萬里矣物行之速莫如鏡彈鏡彈之行。

經刻之一分得九里如欲繞地一周非七日不可。

是太陽四刻之行乃鏡彈三百四十八日之行也。

而別宿天則又較疾于太陽四十倍有奇夫天動

至易至疾如此乃其體有順無逆千古常然豈其

性與有主之者矣又分論天體各天各星大小不

等性情非一在彼在此既不相應則不相益而高

明上覆永久不移。此果何為哉。蓋王者將有所用

之天自弗克違之耳。

形物既屬受造不能自王。則夫定厥向極者必屬無形。至靈造物之主無疑矣。何以知其無疑。曰凡有形所以然其造物也。必先需物材以承其造。然後施其造于物材。若所造者既名原質。則是時本無一物為材矣。既無物材。則其造之也。直是從無造有。不可思議。此豈有形所以然之能事哉。或疑天為初所以然。蓋謬。凡天之能不越照施二者。使世

無物受之。則天能皆虛。雖欲著效。無繫豈有寂寥著效而為物初。所以然哉。何以知其至靈。曰徵之有三。其造原質也。使之能承萬模。以成萬體。萬體之中。萬性附焉。如非預識萬物之性。所造安能各順其當然。是所建者一物。而盈萬異。向畢聚焉。此靈之一也。凡造異體性之物者。必躬兼所造之微。妙而蘊舍之。今夫生者。覺者。靈者。體性各異。萬有不齊。則造者之廣智大能。從可知矣。是其靈之二也。凡具有明悟愛欲者。乃可稱靈。既造物者大顯

厥能其行如此則其所以行者亦必稱是則其明

悟愛欲非復可量是其靈之三也。

五以世人同心徵

天下萬國各有定教祭祀誦禱所不廢豈不以萬

物之上必有王者視聽于無形無聲決賞罰善

惡一不爽乎彼雖不知孰者是主與夫主一或

多主無形或有形主無始或有始要莫不存戒謹

之心者且此心非驟學得率性而行不得不爾是

必實有主者在上面而人為其屬故其性然耳如實

無主則是其性自陷其心悖理甚矣蓋論人明昏

一司必欲向物之真實而得之彼虛與偽正其所

惡今以實無主而謬為有主豈非以其所惡陷心

乎必不然矣

格物家論王宰曰王宰者可有即必已有如或無有

即必不能有以其為自有故也蓋萬物惟自有者

無可有不自有之理並無不自能有之理今設無有

王者而人性皆以為實有王者豈直性從虛偽且

以非為是以不能有為已有抑何刺謬至此篇前觀

世人窮極呼天。不待思想。如望其救。卽或不加名稱。而悲哀嘆息。總爲待救之聲。是豈偶然。又凡懷誠不自者。動舉盟誓。以爲誣良。以人心隱微。同類不能見。而玄漠之中。見之苟有欺妄。加罰無難。以故王公大人。下至黔首。事無公私。用以爲信。所從來矣。彼卽誓灌祀之前。漫不加察。皆緣習俗之誤。而本性之知。所戒懼。正於此見。且使果無王者。持公義於上。則人何爲見善。則祝頌。見惡。則咒詛。而躬犯重罪者。於心終覺不安。若或督之。若民察之。

而不自已也哉。

六以人異面異聲徵

凡物傳類者。容貌相同。獨人不然。人各一像。皆可識別。是亦主制一歟也。蓋憑面貌。以判彼此。爰倫所係。齊治攸闕。屢非細故。萬一人而皆同。必至夫嬾各不相識。彼不辨其子。出息者。于誰取償。學者于誰定交。罪人可幸無罰。人各肆志。任情無所不至。雖欲治得乎。

凡不知有王者。舉天地人物。悉歸偶然。況人面異同。三則性也。圖卷之下。

聞乎。然謂偶然之效。必不出于當然之故。故常

效亦常。效偶故亦偶。理固然也。所謂齊倫齊治。故

非偶矣。而謂效獨偶乎。且偶者不常有之謂。乃今

人固之異。方如此天下如此。時如此。萬古如

此。則是常如此矣。奈何以常為偶。而以間有之。相

似為非偶也。亦大惑已。彼禽獸大率同類相似者。

豈非以其無殊。倫齊治關係故哉。且凡公性之行。

必向易行而避難行。簡此以論造物之功。同狀易

于異狀。明甚。禽獸所以舉相似也。何獨至于人而

異之斯得無意乎。鶴鳴凡為家畜猶欲有識別。然

分此。非為禽獸也。至如野獸虎豹麋鹿之類。選了日用者。悉無識別矣。

面貌異矣。又復別以聲音。蓋以人目異等。又或夜遇。

無從識認。更設一証佐之。如居間者。人不足信。

再舉一人。然既杜詐冒之端。益廣恩義之用。非無

為也。

七以人世缺陷徵

天下諸國。求一全免貧乏者。無之。此亦王者治世公

平一端也。蓋使人豐于財。然無困窮。即不利有。

其一為廢絕白工。凡苦身力作。皆緣患貧。苟無貧

可患。孰甘勞苦乎。城郭比孰修。殿宇頽孰造。衣服
器皿。敬孰製。地孰犁。車孰御。魚孰漁。蔬孰備。一切

貿易廢矣。且使貴賤不章。上不威下。不順天下。尚

可治乎。其一必召萬惡。每觀多財者。必惰。必迷。食

色。驕奢。滛逸。肆無所忌。天下皆富。無貧。即天下皆

惡。無善矣。大東洋一國。男女皆裸。無異犬羊。無禮

無義。無文章。亦無宮室。其有人像。實無人心。揆厥

錄來。皆因氣峻土豐。日用充足。不致困乏之故耳。

藏多者。惡叢焉。而想後是二論。皆惟貧者。絕之。蓋惡多

起于食色。貧者多實。儉每生于安逸。貧者勞力。困

其身。所以刑其神。甚哉大王曲成之無已也。

八以鬼神徵

鬼神者。無形自立之體。其靈超越人類。非陰陽之謂

也。人有善惡。鬼神亦然。善神奉大王命。輔相萬物

。敬迪人群。每見學者。于玄奧之理。未遑思慮。忽然

。明通末臻。存想油然而默。此豈盡繇人力哉。非天

王之親佑。即善神之輔翼所致。然此非無良之人。

其一為廢絕白工。凡苦身力作。皆緣患貧。苟無貧

可患。孰甘勞苦乎。城郭比孰修。殿宇頽孰造。衣服
器皿。敬孰製。地孰犁。車孰御。魚孰漁。蔬孰備。一切

貿易廢矣。且使貴賤不章。上不威下。不順天下。尚

可治乎。其一必召萬惡。每觀多財者。必惰。必迷。食

色。驕奢。滛逸。肆無所忌。天下皆富。無貧。即天下皆

惡。無善矣。大東洋一國。男女皆裸。無異犬羊。無禮

無義。無文章。亦無宮室。其有人像。實無人心。揆厥

錄來。皆因氣峻土豐。日用充足。不致困乏之故耳。

藏多者。惡叢焉。而想後是二論。皆惟貧者。絕之。蓋惡多

起于食色。貧者多實。儉每生于安逸。貧者勞力。困

其身。所以刑其神。甚哉大王曲成之無已也。

八以鬼神徵

鬼神者。無形自立之體。其靈超越人類。非陰陽之謂

也。人有善惡。鬼神亦然。善神奉大王命。輔相萬物

。敬迪人群。每見學者。于玄奧之理。未遑思慮。忽然

。明通末臻。存想油然而默。此豈盡繇人力哉。非天

王之親佑。即善神之輔翼所致。然此非無良之人。

所能樂得故不若惡神之多與人接更者焉自有

証像以來邪魔憑以發言惑世誣民罔不可解時

制詔事者使之昏仆弄其舌以語人亦有非像非

人發聲空中以獨昭其跡者矣又有巫祝之術每

者妖驗是皆足徵鬼神實有者又或早露偽形令

人目擊或不現形時以行事見奇明微實有焉往

往負魔之人本屬前愚忽能論道奇與通人所不

能通傳其域方言發人秘密或語隔地事物如在

目前著一切超人之跡豈非其人靈靈之外更有

神憑之手

神多必屬一至尊主之不則亂矣今凡有形之族皆

次第相屬以杜亂端豈無形獨否乎以理度之必

分品級必分等類必有最上至尊至能者居至先

而為之統矣且使衆神無統必各恣意妄行其力

又鉅人其無雉類矣蓋邪魔性本至惡妬恨人類

苟無制之者令彼得行其志人安得久存乎嘗觀

史載魔命祭者以人為牲或少拂意輒加水火諸

災不一而足是雖大王降割聽魔行此而魔性克

猛亦可寒見苟非大王嘗有以制之其害可勝言

哉

夫神之行也既非二氣所生即疑為自有者不知自有者以獨微至此則以眾微劣獨者體含全美無少欠缺眾者具有分美而已分別有限此之所有彼之所無彼之所盈此之所歉安稱至乎以故神之互相須以成一全猶之有形之族含萬姓成國合萬國成天下豈能獨而無耦哉且既有所須即不為自信以自有者自足全乎自向而不向物無

物能反之無物能佑之本體不動恒無增減是之謂止於一既止於一即無限量無始終而為萬物原有餘矣彼鬼神能乎夫鬼神既不本于陰陽又非自有則豈非外有一至尊至神者為之造成為之主宰也哉

九以無主悖理徵

夫人信有主宰修身繕性自不容已豈非真德之本乎惜哉執迷不悟而日陷縱欲敗度中也蓋心無所畏則從惡如崩無所望則從善如登自然之理

猛亦可寒見苟非大王嘗有以制之其害可勝言

哉

夫神之行也既非二氣所生即疑為自有者不知自有者以獨微至此則以眾微劣獨者體含全美無少欠缺眾者具有分美而已分別有限此之所有彼之所無彼之所盈此之所歉安稱至乎以故神之互相須以成一全猶之有形之族含萬姓成國合萬國成天下豈能獨而無耦哉且既有所須即不為自信以自有者自足全乎自向而不向物無

耳。且彼不信主宰者豈自其停理哉。或亦以無主
爲是有主爲非耳。知無主爲智而不知無主爲愚
耳。循無主行者爲當而循有主行者爲謬耳。然試
平心論之。何世之信從王者舉皆抱道懷德之徒。
而不信不從者盡自欺欺人者乎。何彼所謂愚者。
率其所不知。見之躬行皆無頗僻。且以利天下無
難。而其所謂智者恃其所知。敗事傷衆。爲害不可
勝言乎。謬行者理宜。嗚呼。昭然宣布。惟日不足。正
行者理宜。其何多方掩飾。不敢告人乎。何明司亂

者。加心美飾而明可精者。良滅心美而增闇昧乎。
不亦可怪乎。且極其所見自古及今。凡縱惡者。知
皆明。行皆當。而聖賢爲不可法。帝王郊社之禮。可
廢而乾乾昭事。見無形。聽無聲者。總屬虛誑之事。
雖獲罪于主。侮君子。褻大人。皆合于理矣。可乎。

或曰。神道設教。萬國皆然。此治世術也。豈真有主制
物乎。曰。凡認主之念。有公有私。私者不待兵傳自
立。物欲崇之爲主。而實非主。此則謬矣。公者幸
本性之覺。想有一主。而不敢妄擇一爲主。此則是

矣。如望遠者見其有動輒疑爲人但尚未辨何人。

而妄指其姓氏鮮不謬者惟止曰是人奚謬乎。今

各國向王者公也是也。丁遷善遠惡何難若緣是

定何爲王。則私謬不免矣。然猶賴有此善本終存。

方之無王者猶勝夫無王者必謂萬物生於自然。

如火自炎上。不知自然之說殊非究竟之旨。格物

者既從物生得自然又必從自然求其所以然。如

自然上所以然者體輕故也。求設無所以使之自

然者亦安得自然而生乎。

十以人心之能徵

有謂萬物無與人心比能者他物各有專向專用其

能有限獨人心量甚寬所向不一不容界止以其

智巧明庶物之情制而用之無弗聽命者是人已

爲萬物之所歸已爲萬物之主矣。豈又有主制物

并制人群乎。曰不然人心之能異于動覺物之能

是在格物及自專二者然皆有不足存蓋格物之

學有三。一學在己。二學及人。三學制物。學在己者

或格物公理或格物有之所以然或格物自成之

效又凡從色味音臭寒熱堅軟一切依賴之情推

及自立之體。通達物體之本。然是皆神靈之效。異

於禽獸者。第人心本屬神物。而斯學全係有形。故

必假以思慮。可漸成。不可頓致。始因見推其原。繼

因原測其效。壺臺探求。殆未易幾矣。至若格無形

之物。雖即返照本體。未便了徹。且猶不離外司

與物像以為用。今夫去耳目。棄典籍。而能自明其

心者。幾人哉。且人心又苦泥于形體。每見抑制未

暢。厥用思欲為善而弗之為。思欲戒惡而弗之戒。

形與神恒相反。有如是也。此人心之不足一也。

學及人者。如勸善之論。齊家治國之法。舉凡以智以

義所立之。功行多所不及。無後世真福之效。且即

治止。今世尚以善為向。推其意措。孰不謂世王之

上更有主宰。以為真德正治之原哉。

論學制物。凡物類性巧者。或利用。或飾觀。非不誠智。

然皆一成不易之法。泥於此。不遁于彼。且各自為

利。餘不及同類。雖知奚足貴哉。惟人獨得活法。兼

用諸物之巧。而又利在天下。不私一身。凡鳥之翼。

魚之淵。獼熊之猛。馬象之力。犬鹿之輕。疾莫不效
于人之手。故之舟車以利行。故之山林以利觀。故
之農圃以利食。故之棟宇以利居。凡此皆天下公
利明矣。夫人智巧出于己心。非不可私。以自利
其身。乃其所成。盡歸天下之公利。豈非更有王宰
天下者。加其力量。牖使急公而後私乎。
或疑人受造之因。未必出于王宰。答曰。論人靈心。神
也。神本無形。超于血肉之上。有形者不能造。斯豈
父母之所與于者哉。雖然。以靈心爲出于父母者。

非卽謂發于天地陰陽者亦非也。天地陰陽。譬曰
變化不測。終不越以有成。有若夫靈心。旣非先有
者。又非依賴于他。有者。陰陽曷預乎。卽論肉身。質
資父母。誠然。乃其模_外。亦制于王宰。比之造垣
準。使直繩使平。悉繇大匠。若彼合土于水者。賤工
而已耳。奚足與較功哉。蓋惟大王能知人身筋肉
骨脈。痰各類本用本位。而又補其損者。連其斷者。
造化神工。豈人力所能及哉。

凡人自專自主。全繇靈力。所繇異於禽獸也。夫禽獸

一生以存命。俟身爲務。有觸卽赴。不復審擇。人則

不然。能究是非。能辨可否。肯與不肯。能決于已足。

敬自主之力矣。然而人心不能無偏。往往暗于事。

物之當然。而又物攝於外。情亂於中。雖能自主。誰

則自主哉。以爲天王賦性然乎。非也。王所予者良。

性。人自以罪累弱之。乃王憫其弱。復不忍棄時。加

煦燠。令全所向。至哉王之恩施。獨厚于人矣。

十一 以氣之玄妙徵

氣者。人與物之切須也。凡生動之類。論所須宜推飲

食。然使飲食然。然絕不卽死。尚遲數日者。以氣存焉。

耳。使氣一絕。卽命不保矣。蓋氣以呼吸調心。熱無

息。可離非若饑渴之猶可忍者。豈非切須哉。氣止

一氣。而萬物盡資之。因物性之異同。而各予以本

利。且用不竭。取不吝。初無難得之患。豈非物主之

公澤。固然乎。

氣實有體。充塞空際。自地至天。悉無他物。其體本大。

而潛隱不現。包圍全地。而不碍他物之著地。以是

知其爲質。微乎其微。而其順成物性。正以是矣。古

有名士雅百勤往晤學友不遇乃于畫圖中現有

線十復謂一線微細無比以代名刺迄今推精巧

焉若氣體者其大于線不知其幾千萬倍而其質

之細微又不減于線世人生而習之老不知察何

也且氣遇物必破勢也乃物去輒合不假外力第

用本性之力即全復舊不少變易此充足異也如

蛛之網或遇觸損人雖才鮮有能補者豈無知覺

如氣而才力反出天上哉所以然者物主造氣之

始以是能付之則氣不得不然耳曷足怪乎

氣於萬色萬像萬聲皆能受而存之每當久過曠野

星月交上各射其光於人目其下山水花木一氣

之中萬像森然無少掩者一時鳥聲水聲人作樂

聲異韻雜奏亦弗為沮且又歷歷分明不相淆混

以此觀之氣體幾與神體等矣蓋物主既造氣以

調心然而又恐其碍人物耳目之用故賦其體微

妙玄邈有如此者其利于物行也試觀之舟行水

得帆與楫與櫂尤易前進三者所賴非氣乎鳥之

飛也馬之疾走也人身之動也左右上下皆氣環

有名士雅百勤往晤學友不遇乃于畫圖中現有

線十復謂一線微細無比以代名刺迄今推精巧

焉若氣體者其大于線不知其幾千萬倍而其質

之細微又不減于線世人生而習之老不知察何

也且氣遇物必破勢也乃物去輒合不假外力第

用本性之力即全復舊不少變易此充足異也如

蛛之網或遇觸損人雖才鮮有能補者豈無知覺

如氣而才力反出天上哉所以然者物主造氣之

始以是能付之則氣不得不然耳曷足怪乎

三
角
存
靈
選匪直無阻且各變容以順之前避以相導後隨

以相扶非王制曲成安能至此哉。

十二以靈鬼常存徵

靈鬼神體非屬陰陽非屬五行絕而不雜無相克之
因况大王既命爲有始無終者安得不常存乎且
靈之在身爲惡享世福爲善蒙世禍者往往而有。
是生時旣未報報亦未盡豈應死後遽滅縱惡而
負善乎以故人靈必不滅必存以待公報于身後
而其所爲公報之者非大王而誰哉。

十三以至宰無失徵

有疑天主無心者曰凡人善者不必獲福惡者不必
罹禍不公不平莫此爲甚。是惟天主無心則然若
曰有心惑滋甚矣。曰人爲有二。一有限。一無限。至
制因之有限爲者世福是也。得之由人心。至是人
之能故名有限。此中非無物。至扶祐然皆順物借
行保存其當然而止。所謂公祐非特祐也。於物之
生於人之行皆然。善者惡者皆可得之。無限爲者
在見真主而享之。卽人未止之極。王張是者獨由

物主之心。故名無限。此惟善人可得。惡者無由倖。

致彼善人者。卽或在世徧遭拂逆。正大主曲用其制。終今爲諸極之。因其視惡人得之于世失之于天者。相去遠矣。何不公平之有。

或曰。物主于有限爲順物主。張者何。曰。是有冬故其

一。凡人功德惟絕去心懼之情。行乎當然者爲貴。
主。故因之聽其自進而弗之強。其二。世人善者什一。惡者什九。設隨惡隨罰。不久死過半矣。手心弗忍。姑息然以需其改。其三。借惡以煉善。猶之縱欲

國以戒本國。用他克虎。備我急。傲其四。主之以世

物許人也。曰。無善惡。皆等。是知善惡之報不在世

物。而身後自有至公之刑賞。隨之。其五人能歸向

大主。此思超越萬美。其福無比。自足慰樂其心。奚

假外物爲勸。如其不然。爲主所棄。卽係至苦。此亦

自足警惡。奚俟更用刑罰強之。雖然。主亦間以世

罰。謂之。世賞。賞之以著正制之像。以示觀察之不

寒矣。而人多怒之。然則主豈無心者哉。

十四以神治徵

物主之心。故名無限。此惟善人可得。惡者無由倖。

致彼善人者。卽或在世徧遭拂逆。正大主曲用其制。終今爲諸極之。因其視惡人得之于世失之于天者。相去遠矣。何不公平之有。

或曰。物主于有限爲順物主。張者何。曰。是有冬故其

一。凡人功德惟絕去心懼之情。行乎當然者爲貴。
主。故因之聽其自進而弗之強。其二。世人善者什一。惡者什九。設隨惡隨罰。不久死過半矣。手心弗忍。姑息然以需其改。其三。借惡以煉善。猶之縱欲

萬物之中。獨人自主。爲善爲惡。悉出本意。大至弗強。惟其弗強。所以善係其功。惡係其罪。待其死後。緣彼爲惡。以施賞罰。纖悉不遺。此主制也。然生民以來。亦時有罪惡。貫盈罰不待死者。蓋又特發義怒。以示警云。

經紀在昔。人類縱慾無制。怡終不悛。犯王義怒。加罰大發。洪水湮沒天下。且先百年。卽降儆命。聖譖厄造一巨舟。所以處其家人。暨凡禽獸。一偶于其中。以俟後命。始出者。蓋大王罰惡。不難盡滅。其類再

爲叛逆。所以然者。皆後世耳。及其際。猶也。經紀。十日無間。地面全波。鳥獸諸種。有聽命來舟者。人。物共處一舟。歷歲水退。乃出。凡屬有生。在舟外者。悉死。蓋物本爲人。人既不存。物卽無用。因并滅之。又紀後洪水四百歲。如德亞國有一方。急忽前儆。男色宜淫。公行無忌。王將降刑。語聖亞。以耶曰。日本方有未染者。十人。尚可以全免。其如無有何。於是陡降猛火。周五百餘里。人物既滅。復變陸爲海水。又不育。卽樅木于濱。終不成實。徒發穢烟。以此會

獸亦莫之近迄今稱死游薦凡經載天王治世報

善刑惡等甚衆摠之指人源本欽崇王制無他意

也茲不殫述。

十五以聖跡徵

跡者足之所遺不知其人所自來與其所向欲視其

跡。天王所施于人者皆跡也跡有常著者有特著

者常者如萬物依性自存傳類與造化相終始形

天日月星之旋動萬古不易以扶物生長是豈物

之自謀。天之自願哉特者如前所述洪水淹沒四

方一舟而保萬種慈赤自然特錄王吉可知試再

廣徵之古有三人者然第二王國王強之拜魔宗

順縛置壺中乃焰高出五丈餘傷左右數人而是

二人者身衣織毫損但焚脫其縲綫而已達尼

爾為守教屏邪被譬推納獸城內畜猛獸數乘其

餓挑之以致害獸不應且數千里外一賢者將餓

田夫飯忽見天神降告達尼爾餓甚遂挈移獸城

食之聖人見拘六日無恙王悟乃出達尼爾而命

其譬入獸城身未及地群獸躍起爭嚼斃之矣厄

巨明羊女 卷之下

若所召十二宗徒素未而愚無聞名。一受寵任材
 質遂變加以聖人之才。天神之膽力。莫不棄財輕
 名。絕樂苦身。愛譬毒世。甚至致命無難。而天下卒
 化之。一切誘惑凶惡。無有沮撓之震撼之味。噫何
 異也。

自是以來。聖跡不絕。史記額勒我略。掌教欲建王堂。
 往祝地。以介山海。故苦隨聖人。乃于眾歸後。獨留
 祈祐。詰朝忽見山已遠。遂中地廣開矣。又有弟兄
 共受一湖。以魚利爭者。聖人勸不聽。乃求王制之。

三希君得

禮亞之思。傲惡也。求王加刑。大旱三年。牛居窟
 祈雨。卽雨。自居山中。有野鳥饋食者。一飯與飲俱
 焉。經紀聖跡。類此者不一。蓋大王制推。雖恒因率
 各物之自然。而成遇變。故特行已意。以顯厥能。不
 可掩也。

天王降生。爲人。聖恩無限。一啓口。一舉手。卽足救人。
 病者愈。死者活。負魔者安。嘗食饑者。以六七麩餅
 飽數千人。腹矣。嘗海浪木石。悉如有靈。聽命矣。卽
 其受難時。嘗日望遐光。而食覓者。數十萬人。突至

其湖忽變為田。聖人之鄉徑以大河。聖人憐其為

火也。以木挺插水濱。頃即生流。長為茂樹。亦順流

河中。卒免氾濫之患。凡遇邪魔居人身。與塑像。妄

言未。牙解人心。藏密事。輒逐之去者。又比也。聖

百爾納者。日以畫十字。聖號去諸疾。以故。聖一出

門。眾迎敬之。如天神然。史記聖人。一日在途。救善

者十一人。痿手者十八人。痿足者十八人。蓋凡聖人

為王寵。任畀以超性之力。顯行奇跡。類如此。

或問徵王奚用聖跡。曰。人

之智者。凡于天地萬物。固

其然。探其所以。然自足。聽王奚假聖跡。至若心惑

則知識卑下。口習不察。必以常見常聞為平等。而

以自所未見耳所未聞為難能不可幾及也。王故

因其性而啟勉之。又大王之心目欲引人向未止

之極。故于聖人為眾表者。獨令行超性之教。以著

其道為真。道德為實德。因而令聞日廣。漸相師法。

以向至極。又或因認王之心。忽外馳。至乃行聖

跡。俾錄外身可見之思。以轉念內身不可見之恩。

庶幾覺悟。一意欽崇矣。

其湖忽變為田。聖人之鄉徑以大河。聖人憐其為

火也。以木挺插水濱。頃即生流。長為茂樹。亦順流

河中。卒免氾濫之患。凡遇邪魔居人身。與塑像。妄

言未。牙解人心。藏密事。輒逐之去者。又比也。聖

百爾納者。日以畫十字。聖號去諸疾。以故。聖一出

門。眾迎敬之。如天神然。史記聖人。一日在途。救善

者十一人。痿手者十八人。痿足者十八人。蓋凡聖人

為王寵。任畀以超性之力。顯行奇跡。類如此。

或問徵王奚用聖跡。曰。人

之智者。凡于天地萬物。固

其然。探其所以。然自足。聽王奚假聖跡。至若心惑

則知識卑下。口習不察。必以常見常聞為平等。而

以自所未見耳所未聞為難能不可幾及也。王故

因其性而啟勉之。又大王之心目欲引人向未止

之極。故于聖人為眾表者。獨令行超性之教。以著

其道為真。道德為實德。因而令聞日廣。漸相師法。

以向至極。又或因認王之心。忽外馳。至乃行聖

跡。俾錄外身可見之思。以轉念內身不可見之恩。

庶幾覺悟。一意欽崇矣。

或問中學亦尊天與主教何異曰中學所尊之天非

蒼蒼者亦屬無形。第其所謂無形卒不越于天蒸天之蒼蒼其形。而天之運用不測。即其神也。運用不測之神。雖無形不離于形。與天一體。是無心無王張者。非吾所稱尊主也。吾所稱尊主。雖曰不可見不可聞而非即以不可見且聞爲貴。蓋與天地萬物其體絕異。至純至靈。不由太極不屬陰陽。而太極陰陽。惟受其造。且一切受造無不聽其宰制。者。神功浩大。不能測。遂曰無心。筮與無心無王

張者哉

或曰。凡人之行各隨己力。似已實自主。曷更有主。主之曰物。行有常其性定也。獨人無定性。任其意之所之。然大主主物。固順其有定之性。而其主乎人也。亦卽順其無定之性。人雖具大才力。有謀必遂。而不得大主之命。未有底厥績者。且王特顯威權。奪人私謀。明示公制。間亦有之。第非常法耳。是如竇臯布于美景之上。偶遇隙縫。美僅微露。而秘藏者多。必欲一一測而知之。難矣。

三訓羊教

卷之下

或又曰物行本屬自然以故千歲不易蓋所行由己

又曷需王爲曰是人不然物性不變所行有常此

卽造物主張旣始定其然而又保存其性使之常

然全能孰用焉可誣也如有常不易而謂物行

自然不由主制則必將造化止息形天不動春秋

箱雨雪絕萬物毀敗而後徵有主制乎蓋物性之

定物行之常主命之矣主之所命物不能違案論

一息與千古乎且以千歲爲久者自人視之則然

若自無始無終者視之猶呼吸耳曷云久乎

曰卽有大王纒然獨尊充然自足可也曷爲與主喜

曰使主有所限奚克分營細務急他而忘己乃主

實無限其體其心其能皆屬無限且體之無不在

因乎自然卽無不知無不能亦因乎自然何物不

由之而又何物能勞之物雖微賤而分辨乎物之

知保存乎物之能主張乎物之理固皆至尊無比

而又分毫不損己之貴予物分毫不取物之賤附

己何嘗不尊若論其自足其理物也非外求以自

益全乎其爲利物也蓋主美本全容物分享之猶

三編卷之二
之泉既充盈則分潤流無所不可然皆屬老益物
非已不足而求益于物也。

或問尊王治世豈必躬臨卽如人君治平天下身未
嘗一日離九重矣曰主體無所不在非世主比且
人當受造之初併賦義理皆主躬施至既躬施於
始亦必躬保於終如匠者造器肇始厥功不底于
成器不釋手。然則人曷嘗頃刻離主乎。由斯以談
凡有背理傷義不守教誡皆在大主目前無纖毫
毫者其不卽見罰以罰愆哉非竟置不問也可無
終

畏哉。

遵教規凡禱經書必三次看詳方允付梓茲並鐫
訂閱姓名于後

高一志

耶穌會中同學龍華民 共訂

羅雅谷

